

STRATEGIA ROZWOJU GMINY NOWINKA NA LATA 2021-2027



GMINA NOWINKA
POWIAT AUGUSTOWSKI
WOJEWÓDZTWO PODLASKIE

SPIS TREŚCI

1. WPROWADZENIE	4
2. WNIOSKI Z DIAGNOZY SYTUACJI SPOŁECZNEJ, GOSPODARCZEJ I PRZESTRZENNEJ GMINY NOWINKA.....	8
2.1. SFERA PRZESTRZENNO-ŚRODOWISKOWA.....	8
2.1.1. POŁOŻENIE ADMINISTRACYJNE I GEOGRAFICZNE.....	8
2.1.2. GLEBY I ZASOBY GEOLOGICZNE	10
2.1.3. POŁOŻENIE KOMUNIKACYJNE.....	10
2.1.4. WALORY PRZYRODNICZE	11
2.1.5. WALORY KULTUROWE	15
2.1.6. PLANOWANIE I ZAGOSPODAROWANIE PRZESTRZENNE	16
2.2. SFERA SPOŁECZNA.....	17
2.2.1. DEMOGRAFIA	17
2.2.2. WIEK I WYKSZTAŁCENIE LUDNOŚCI.....	18
2.2.3. MIESZKALNICTWO.....	20
2.2.4. STRUKTURA ZATRUDNIENIA I RYNEK PRACY	20
2.2.5. BEZROBOCIE	21
2.3. SFERA GOSPODARCZA.....	22
2.3.1. ROLNICTWO	22
2.3.2. PRZEDSIĘBIORCZOŚĆ	23
2.3.3. WSPIERANIE PRZEDSIĘBIORCZOŚCI, TERENY INWESTYCYJNE	24
2.4. INFRASTRUKTURA TECHNICZNA	24
2.4.1. INFRASTRUKTURA TRANSPORTOWA I KOMUNIKACYJNA	24
2.4.2. GOSPODARKA WODNO-ŚCIEKOWA	25
2.4.3. GOSPODARKA ODPADAMI	26
2.4.4. INFRASTRUKTURA ELEKTROENERGETYCZNA, CIEPŁOWNICZA I GAZOWA.....	27
2.5. INFRASTRUKTURA SPOŁECZNA	27
2.5.1. INFRASTRUKTURA EDUKACYJNA, JAKOŚĆ EDUKACJI	27
2.5.2. INFRASTRUKTURA SPORTOWA I REKREACYJNA	29
2.5.3. INFRASTRUKTURA KULTURY, DZIAŁALNOŚĆ KULTURALNA.....	30
2.5.4. INFRASTRUKTURA OCHRONY ZDROWIA I OPIEKI SPOŁECZNEJ	30
2.5.5. BEZPIECZEŃSTWO PUBLICZNE	32
2.6. FINANSE SAMORZĄDOWE	32
2.7. PODSUMOWANIE DIAGNOZY – ANALIZA SWOT	33
3. ROZWÓJ STRATEGICZNY GMINY NOWINKA	38

3.1. WIZJA ROZWOJU	38
3.2. MISJA ROZWOJU.....	38
3.3. CELE STRATEGII.....	40
3.4. PLANOWANE PROJEKTY.....	49
4. OCZEKIWANE REZULTATY PLANOWANYCH DZIAŁAŃ, W TYM W WYMIARZE PRZESTRZENNYM ORAZ WSKAŹNIKI ICH OSIĄGNIĘCIA	51
5. WYMIAR PRZESTRZENNY STRATEGII.....	54
5.1. MODEL STRUKTURY FUNKCJONALNO-PRZESTRZENNEJ GMINY NOWINKA	54
5.2. USTALENIA I REKOMENDACJE W ZAKRESIE KSZTAŁTOWANIA I PROWADZENIA POLITYKI PRZESTRZENNEJ W GMINIE.....	61
5.3. OBSZARY STRATEGICZNEJ INTERWENCJI OKREŚLONE W STRATEGII ROZWOJU WOJEWÓDZTWA WRAZ Z ZAKRESEM PLANOWANYCH DZIAŁAŃ	64
6. SYSTEM REALIZACJI STRATEGII, W TYM WYTYCZNE DO SPORZĄDZANIA DOKUMENTÓW WYKONAWCZYCH.....	68
7. RAMY FINANSOWE I ŹRÓDŁA FINANSOWANIA.....	71
8. PROCES TWORZENIA STRATEGII.....	72
9. SPIS TABEL I RYSUNKÓW	74

1. WPROWADZENIE

Strategia Rozwoju Gminy Nowinka została przygotowana zgodnie z art. 10e ust. 1 i art. 10f ust. 1 ustawy z dnia 8 marca 1990 r. o samorządzie gminnym (t.j. Dz.U. 2022 poz. 559 z późn. zm.) oraz z uwzględnieniem zapisów poradnika opracowanego na zlecenie Ministerstwa Funduszy i Polityki Regionalnej „Strategia rozwoju gminy. Poradnik praktyczny”.

Podstawę prawną do jej przygotowania stanowi Uchwała nr XXI/177/21 Rady Gminy Nowinka z dnia 23 września 2021 r. w sprawie przystąpienia do sporządzenia Strategii Rozwoju Gminy Nowinka na lata 2021-2027 oraz określenia szczegółowego trybu i harmonogramu opracowania projektu strategii, w tym trybu konsultacji.

Strategia jest efektem prac zespołu zadaniowego. Dzięki zaangażowaniu przedstawicieli samorządu, organizacji publicznych, przedsiębiorców i lokalnych liderów życia społecznego, Strategia stanowi nie tylko narzędzie prowadzenia polityki rozwoju lokalnego, ale również syntezę świadomych wyborów i rekomendacji przedstawicieli różnych społeczności tworzących wspólnotę samorządową. Została opracowana w oparciu o metodę partycypacyjną. W celu jej przygotowania przeprowadzone zostały konsultacje społeczne z mieszkańcami, zorganizowano także badanie ankietowe mające na celu zebranie informacji na temat oczekiwanych kierunków rozwoju analizowanej jednostki samorządu terytorialnego.

Strategia Rozwoju Gminy Nowinka na lata 2021-2027 jest podstawowym instrumentem długofalowego zarządzania gminą. Określa ona strategiczne kierunki rozwoju gminy w perspektywie do 2027 roku oraz pozwala na zapewnienie ciągłości i trwałości działania władz gminy, niezależnie od zmieniających się uwarunkowań politycznych. Umożliwia ona również efektywne gospodarowanie własnymi zasobami, takimi jak: środowisko przyrodnicze i kulturowe, zasoby ludzkie, infrastrukturalne, czy środki finansowe oraz stanowi formalną podstawę do przygotowania i oceny wniosków o finansowanie zadań ze źródeł zewnętrznych. Strategia Rozwoju Gminy Nowinka na lata 2021-2027 jest dokumentem nadrzędnym względem innych dokumentów planistyczno-strategicznymi obowiązujących w Gminie Nowinka, a także spójnym z dokumentami wyższego rzędu. Będzie ona wyznaczała również ramy dla planów i programów powstających w gminie podczas jej obowiązywania.

Dokument został opracowany na podstawie aktualnych dokumentów planistycznych, sprawozdań oraz danych statystycznych. Podstawowymi aktami prawnymi wykorzystywanymi podczas przygotowania Strategii były: ustawa z dnia 8 marca 1990 r. o samorządzie gminnym

(t.j. Dz.U. 2022 poz. 559 z późn. zm.) oraz ustawa z dnia 6 grudnia 2006 r. o zasadach prowadzenia polityki rozwoju (t.j. Dz. U. z 2021 r. poz. 1057). Ponadto wzięto pod uwagę zapisy poprzedniej Strategii Rozwoju Gminy Nowinka na lata 2014-2020. Ważnym elementem w pracach nad Strategią była partycypacja społeczna. Diagnoza strategiczna została uzupełniona o analizę ankiet wypełnionych przez mieszkańców.

Strategia Rozwoju Gminy Nowinka na lata 2021-2027 składa się z trzech głównych części:

- 1) wniosków z diagnozy strategicznej;
- 2) określenia strategii rozwoju, w tym wizji i misji, celów strategicznych i operacyjnych oraz kierunków działań strategicznych i oczekiwanych rezultatów ich realizacji;
- 3) określenia modelu struktury funkcjonalno-przestrzennej gminy.

Celem diagnozy jest analiza potencjału społeczno-gospodarczego gminy, uwzględniając przy tym przestrzenne uwarunkowania. Diagnoza jest punktem wyjścia do konstruowania kierunków działań, a następnie celów strategicznych i działań.

W drugiej części przedstawiono plan działań Gminy Nowinka do 2027 roku w oparciu o wnioski z przeprowadzonej analizy. W części tej określone zostały następujące elementy: misja i wizja rozwoju, cele strategiczne i operacyjne oraz sposób realizacji i finansowania Strategii, ze wskazaniem podmiotów zaangażowanych w jej wdrażanie. Ponadto przedstawiono działania, które pozwolą osiągnąć zakładane cele strategiczne.

W trzeciej części określono podstawowe kierunki dalszej polityki rozwoju prowadzonej w przestrzeni gminy.

Przy formułowaniu Strategii wzięto pod uwagę założenia obowiązujących dokumentów strategicznych i aktów prawnych wyższego rzędu oraz dokumentów obowiązujących na terenie Gminy Nowinka, tj.:

- 1) Długookresowa Strategia Rozwoju Kraju – Polska 2030. Trzecia fala nowoczesności. (Przyjęta Uchwałą Nr 16 Rady Ministrów z dnia 5 lutego 2013 r.)
- 2) Krajowa Strategia Rozwoju Regionalnego 2030 (KSRR 2030) przyjęta Uchwałą nr 102 Rady Ministrów z dnia 17 września 2019 r.
- 3) Strategia na rzecz Odpowiedzialnego Rozwoju do roku 2020 (z perspektywą do 2030 r.) przyjęta Uchwałą nr 8 Rady Ministrów z dnia 14 lutego 2017 r.
- 4) Polityka ekologiczna państwa 2030 – strategia rozwoju w obszarze środowiska i gospodarki wodnej przyjęta Uchwałą Rady Ministrów z dnia 16 lipca 2019 r.

- 5) Strategia Zrównoważonego Rozwoju Transportu do 2030 roku przyjęta Uchwałą Rady Ministrów z dnia 24 września 2019 r.
- 6) Strategia zrównoważonego rozwoju wsi, rolnictwa i rybactwa 2030 przyjęta Uchwałą Rady Ministrów z dnia 15 października 2019 r.
- 7) Polityka energetyczna Polski do 2040 r. zatwierdzona przez Radę Ministrów w dniu 2 lutego 2021 r.
- 8) Krajowy Plan na Rzecz Energii i Klimatu na lata 2021-2030 przyjęty przez Komitet do Spraw Europejskich na posiedzeniu w dniu 18 grudnia 2019 r.
- 9) Strategiczny Plan Adaptacji dla sektorów i obszarów wrażliwych na zmiany klimatu do roku 2020 z perspektywą do roku 2030 przyjęty uchwałą Rady Ministrów w dniu 29 października 2014 r.
- 10) Plan gospodarowania wodami na obszarze dorzecza Niemna przyjęty rozporządzeniem Rady Ministrów z dnia 18 października 2016 r.
- 11) Rozporządzenie Rady Ministrów z dnia 18 października 2016 r. w sprawie Planu gospodarowania wodami na obszarze dorzecza Wisły
- 12) Krajowy Program Renaturyzacji Wód Powierzchniowych.
- 13) Plan Przeciwdziałania Skutkom Suszy.
- 14) Strategia Rozwoju Województwa Podlaskiego 2030 przyjęta uchwałą Nr XVIII/213/2020 Sejmiku Województwa Podlaskiego z dnia 27 kwietnia 2020 r.
- 15) Program ochrony powietrza dla strefy podlaskiej przyjęty uchwałą nr XXXIV/414/13 Sejmiku Województwa Podlaskiego z dnia 20.12.2013 r. Jego aktualizację przyjęto Uchwałą Sejmiku Województwa Podlaskiego Nr XIX/236/19 z dnia 8 czerwca 2020 r.
- 16) Program Ochrony Środowiska Województwa Podlaskiego do 2030 r. przyjęty uchwałą Nr XXXVI/474/2021 z dnia 29 listopada 2021 r. przez Sejmik Województwa Podlaskiego.
- 17) Program usuwania azbestu i wyrobów zawierających azbest dla Powiatu Augustowskiego na lata 2008 – 2032
- 18) Program Ochrony Środowiska dla Powiatu Augustowskiego na lata 2021-2024 z perspektywą do roku 2028
- 19) Miejskowy plan zagospodarowania przestrzennego części terenów gminy Nowinka, położonych w ciągu projektowanej drogi Nr S 19 (część w miejscowościach Szczepki, Szczebra, Szczeberka, Gatne Pierwsze, Gatne Drugie, Nowinka)
- 20) Miejskowy plan zagospodarowania przestrzennego dla miejscowości Ateny, Danowskie, Kopanica, Tobołowo i Walne
- 21) Studium Uwarunkowań i Kierunków Zagospodarowania Przestrzennego Gminy Nowinka
- 22) Program usuwania wyrobów zawierających azbest z terenu Gminy Nowinka na lata 2016-2032

- 23) Program Ochrony Środowiska dla Gminy Nowinka na lata 2022-2025 z perspektywą na lata 2026-2029
- 24) Program Wspierania Rodziny na lata 2022-2024

2. WNIOSKI Z DIAGNOZY SYTUACJI SPOŁECZNEJ, GOSPODARCZEJ I PRZESTRZENNEJ GMINY NOWINKA

Zgodnie z art. 10a ust. 1 ustawy z dnia 6 grudnia 2006 r. o zasadach prowadzenia polityki rozwoju (t.j. Dz. U. z 2021 r. poz. 1057) podmiot opracowujący projekt strategii rozwoju przygotowuje diagnozę sytuacji społecznej, gospodarczej i przestrzennej, z uwzględnieniem obszarów funkcjonalnych, w tym miejskich obszarów funkcjonalnych. W ramach przeprowadzonej diagnozy dokonano więc analizy sfery przestrzenno-środowiskowej, społecznej i gospodarczej, ponadto opisano infrastrukturę techniczną, społeczną powiązaną z jakością życia mieszkańców oraz finanse samorządowe. Diagnoza zawiera także podsumowanie wyników badania ankietowego, które zostało przeprowadzone na terenie Gminy Nowinka wśród jej mieszkańców.

Kompleksowa diagnoza sytuacji społecznej, gospodarczej i przestrzennej Gminy Nowinka, przygotowana na potrzeby opracowania niniejszej Strategii Rozwoju stanowi odrębny dokument.

2.1. SFERA PRZESTRZENNO-ŚRODOWISKOWA

2.1.1. POŁOŻENIE ADMINISTRACYJNE I GEOGRAFICZNE

Gmina Nowinka leży w północnej części województwa podlaskiego oraz w północnej części powiatu augustowskiego. Siedzibą gminy jest miejscowość Nowinka.

Gmina Nowinka graniczy od strony południowo-zachodniej z Gminą Augustów, od strony południowej z Miastem Augustów, od strony południowo-wschodniej z Gminą Płaska, od strony północno-wschodniej z Gminą Krasnopol i Gminą Giby, od strony północnej z Gminą Suwałki, zaś od strony północno-zachodniej z Gminą Raczki.

Gmina Nowinka zajmuje powierzchnię 204 km² (zgodnie z danymi GUS), co stanowi 12,3% powierzchni całego powiatu.

W podziale fizyczno – geograficznym Gmina Nowinka położona jest w granicach:

- Podobszar: Niż Wschodnioeuropejski,
- Prowincja: Niż Zachodniorosyjski,
- Podprowincja: Pojezierza Wschodniobałtyckie,

- Makroregion: Pojezierze Litewskie,
- Mezo-region: Pojezierze Zachodniosuwalskie i Równina Augustowska.

Według regionalizacji fizycznogeograficznej Polski (wg J. Kondrackiego) teren Gminy Nowinka znajduje się w mezo-regionie Równina Augustowska i Pojezierze Zachodniosuwalskie. Są one częścią makroregionu Pojezierza Litewskiego. Obszar ten powstał w wyniku działalności lodowca. Równina Augustowska jest równiną sandrową. Położona jest ona na wysokości 120 - 190 m n.p.m. Charakteryzuje się ona mało zróżnicowaną rzeźbą terenu. Pokryta jest ona piaskami oraz żwirami, które naniesione zostały przez wody wypływające spod czoła topniejącego lodowca.

Na terenie Gminy Nowinka rzeźba terenu ukształtowana jest w okresie ostatniego z 6 zlodowaceń w okresie czwartorzędowych: plejstocenu i holocenu. Obejmował cały obszar Suwalszczyzny, aż po środkową część Puszczy Augustowskiej. Układ form marginalnych przybiera tu kierunek z północnego zachodu na południowy wschód, zarysowując skraj lobu lodowcowego. Do omawianego makroregionu zalicza się też równiny sandrowe w zasięgu fazy leszczyńskiej, choć jej moreny nie wytworzyły tu wyraźne globalnych zarysów. Po okresie postoju czoła lodu na linii maksymalnego zasięgu, nastąpiła stopniowa recesja lądolodu, przerywana kolejnymi. Najbardziej znaczący postój nastąpił na południe od jeziora Wigry. Dzisiejsza rynna jeziora Blizno na terenie gminy jest pozostałością tzw. Dolin marginalnych, ciągnących się wzdłuż linii lodu. Najbardziej charakterystyczne dla plejstocenu są osady akumulacji lodowcowej. Należy do nich m. in. glina zwałowa. Zachodnia, pagórkowata część gminy to wysoczyzna lodowcowa zbudowana głównie z gliny. Do tej grupy należą też moreny czołowe zbudowane z warstwowego materiału żwirowo - piaszczysto - gwałowego z układami gliniastymi. W skład osadów akumulacji lodowcowej należą również: ozy - zbudowane przeważnie z warstwowego piasku i żwiru, o stokach pokrytych często gliną zwałową; kemy - z piasków i żwirów leżących przemiennie i sandry - rozległe, płaskie stożki ze żwirów i piasków. Sandr zbudowany jest z drobno i średnioziarnistych piasków o miąższości dochodzących do kilkunastu metrów. W zagłębieniach terenu występują osady rzeczne i rzeczno - jeziorne - przeważnie mineralne - jak ropy i piski, oraz osady organiczne jak kredy jeziorne, gytie i torfy. Duży obszar torfowy występuje w rejonie wsi Szczebra.

Na terenie gminy można wyróżnić między innymi następujące jednostki geomorfologiczne:

- wysoczyzny lodowcowe. Są one zbudowane z glin zwałowych, rzadziej ze żwirów oraz piasków. Na falistej lub rzadziej płaskiej powierzchni wysoczyzny morenowej (na północ od doliny rzeki Rospuda) występują pagórki i wzgórza o wysokościach względnych dochodzących do 12 m,
- długie ciągi sandrowe łączące się z sandrem augustowsko – druskiennickim,

- sandr, w skład którego wchodzi duże, niemal płaskie pola piaszczyste sporadycznie urozmaicone zagłębieniami wytopiskowymi o różnych kształtach.

Wnioski: Gmina Nowinka nie jest zlokalizowana bezpośrednio w strefie przygranicznej, co z jednej strony utrudnia to możliwości rozwoju współpracy transgranicznej (zarówno pojedynczych mieszkańców, jak i przedsiębiorców, rolników czy władz samorządowych) z drugiej zaś strony zabezpiecza to przed postępującymi ruchami migracyjnymi (które można było zaobserwować m.in. w drugiej połowie 2021 r. - kryzys migracyjny). Tym samym teren gminy nie jest aż tak mocno narażony na presję migracyjną jak tereny położone w strefie przygranicznej oraz inne zagrożenia z tym związane.

2.1.2. GLEBY I ZASOBY GEOLOGICZNE

Warunki glebowe Gminy Nowinka są stosunkowo mało korzystne. Są one również bardzo zróżnicowane w układzie przestrzennym. Gleby o najwyższej wartości produkcyjnej występują głównie w zachodniej części gminy. Dotyczy to głównie wsi: Osińska Buda, zachodniej części wsi Pijawne Polskie i Pijawne Ruskie, Józefowo, Gatne, Olszanka, Nowinka. Duży udział kompleksów użytków zielonych przydatnych rolniczo kl. IV występuje we wsiach: Osińska Buda, Barszowa Góra, Gatne Pierwsze, Sokolne, Szczeberka. Gleby o najniższej jakości, wytworzone z piasków słabogliniastych całkowitych i głębokich oraz piasków gliniastych lekkich, występują w północno - wschodniej części gminy. Ponad 90% gruntów ornych należy do VI klasy bonitacyjnej. Środkowa i południowa część gminy tj. wsie Podnowinka, Szczepki, Ateny, Walne, Strękowizna i częściowo Szczebra posiadają grunty orne o małej przydatności rolniczej, z dominacją gleb V i VI klasy bonitacyjnej. Stanowią one małe obszary położone śródlądnie i śródłukowo. Skoncentrowane są tu kompleksy łąk, z których przynajmniej połowa posiada gleby IV klasy.

Wnioski: Na terenie Gminy Nowinka dominują gleby słabe i mało urodzajne, co ogranicza możliwość rozwoju rolnictwa.

Teren gminy nie jest zbyt zasobny w surowce mineralne, jednak konieczne jest podejmowanie działań mających na celu ochronę już dostępnych zasobów.

2.1.3. POŁOŻENIE KOMUNIKACYJNE

Gminę przecina droga wojewódzka Nr 662, łącząca Suwałki z Augustowem. Pozostałą sieć komunikacyjną stanowią drogi powiatowe, gminne oraz wewnętrzne.

Drogi powiatowe posiadają jezdnie dwupasmowe o szerokości jezdni w granicach 5,0 - 6,0 m i nawierzchni bitumicznej bądź gruntowej o zróżnicowanym stanie technicznym.

- nr 1184B Żubrynek - Kurianki - Juryzdyka,
- nr 1197B od drogi nr 8 - Szczebra - Młynisko – Topiłówka,
- nr 1198B Olszanka - Stacja kolejowa Szczepki,
- nr 1199B Nowinka - Monkinie - Bryzgiel,
- nr 1200B Monkinie - Kopanica - Tobołowo,
- nr 1201B od drogi nr 1150 - Bryzgiel – Macharce.

Tabela 1. Wykaz dróg gminnych

L.p.	Droga	Długość w km
1.	102361B Szczepki - Podnowinka	2,20
2.	102362B Gatne Drugie - Sokolne	2,33
3.	102363B Monkinie – Krusznik - Zakąty	5,46
4.	102364B Bryzgiel - Krusznik	3,15
5.	102365B Nowinka – Gatne Pierwsze - Szczeberka	2,36
6.	102366B Olszanka Folwark - Józefowo	3,66
7.	102367B Danowskie - Strękowizna	0,59
8.	102368B Gatne Drugie – Podnowinka - Strękowizna	1,48
9.	102291B Walne – granica Gminy Giby	2,01
10.	1186B Szczebra – Sokolne – Cisówek - Kurianki	13,27
RAZEM		36,51

Źródło: Dane Gminy Nowinka

Długość dróg gminnych wyniosła 36,51 km, w tym o nawierzchni asfaltowej 14,697 km (40,25%).

Zgodnie z danymi gminy w 2020 r. na terenie gminy funkcjonowały 33 przystanki autobusowe. Przez teren gminy przebiega linia kolejowa z dwiema stacjami PKP: Szczepki i Blizna, gdzie zatrzymują się pociągi relacji Suwałki-Szczepki-Białystok i Białystok-Szczepki-Suwałki. Na terenie gminy znajduje się około 1 km ścieżek rowerowych.

Wnioski: Gmina Nowinka posiada korzystne położenie komunikacyjne, ponieważ przez jej teren przebiega droga wojewódzka. Zlokalizowane są tu także przystanki zapewniające dostęp do komunikacji zbiorowej.

2.1.4. WALORY PRZYRODNICZE

Na terenie Gminy Nowinka występują następujące obszary chronione:

- Wigierski Park Narodowy wraz z otuliną;
- Obszar Chronionego Krajobrazu „Puszcza i Jeziora Augustowskie”;

- Obszar Chronionego Krajobrazu „Dolina Rospudy”;
- rezerwat przyrody „Jezioro Kalejty”;
- obszar Natura 2000 „Ostoja Augustowska”;
- obszar Natura 2000 „Ostoja Wigierska”;
- obszar Natura 2000 „Puszcza Augustowska”;
- pomniki przyrody – 7 szt.

Dla części ze wskazanych obszarów uchwalono plany działań ochronnych, które muszą być uwzględniane przez gminę w ramach realizacji przedsięwzięć.

Fauna występująca na obszarze Gminy Nowinka cechuje się bogactwem i różnorodnością. Teren gminy jest zróżnicowany siedliskowo, stwarzając dogodne warunki życia dla wielu grup zwierząt, zarówno kręgowców jak i bezkręgowców. Występują tu gatunki związane z zbiorowiskami otwartymi, środowiskiem wodnym oraz gatunki typowo leśne. Duże kręgowce zasiedlają kompleksy leśne.

Grunty leśne porastają znaczną obszar Gminy Nowinka. Zajmują blisko 62% ogólnej powierzchni.

Dla porównania na terenie kraju zajmują 28,4 % ogólnej powierzchni. Lasy gminy administracyjnie należą do Nadleśnictwa Suwałki, Nadleśnictwa Szczebra oraz Nadleśnictwa Głęboki Bród.

Na terenie Nadleśnictwa Suwałki przeważają siedliska borowe z dominującym udziałem sosny.

Zasoby miąższości lasów nadleśnictwa wynoszą około 4 627 971 m³. Przeciętna zasobność określona na 1 ha powierzchni leśnej zalesionej i niezalesionej wynosi 347 m³, a przeciętny wiek drzewostanów 66 lat.

Ważną rolę w systemie ekologicznym gminy oprócz lasów, spełnia roślinność nieleśna: zieleń śródpolna, parkowa oraz cmentarna. Zadrzewienia śródpolne, szczególnie o charakterze pasowym, przydrożne i przywodne pełnią rolę migracyjnych korytarzy środowiskowych, urozmaicają krajobraz gminy oraz podnoszą walory estetyczno-krajobrazowe. Zadrzewienia tworzą pojedyncze drzewa i krzewy lub ich skupienia nie będące zbiorowiskami leśnymi.

Gmina Nowinka należy prawie w całości do obszaru dorzecza Wisły. Niewielki, wschodni obszar gminy należy do obszaru dorzecza Niemna.

Rzeki i ciek wodne gminy: Blizna, Szczeberka, Olszanka, Królewianka, Rospuda.

Jeziora gminy: Wigry, Blizno, Blizienko, Długie (Kalejty), Busznica, Tobołowo, Jałowo.

Na terenie gminy znajdują wody powierzchniowe o stanie poniżej dobrego i złym (zarówno jeziora jak i rzeki). Występują też jednolite części wód zagrożone ryzykiem nieosiągnięcia celów środowiskowych.

Gmina Nowinka położona jest w granicach jednolitych części wód podziemnych (JCWPd) wskazanych w tabeli 2. W tym przypadku nie występuje ryzyko nieosiągnięcia celów środowiskowych, a stan wód podziemnych jest dobry, co potwierdzają badania monitoringowe prowadzone przez Inspekcję Ochrony Środowiska (zgodnie z Monitoringiem Jakości Wód Podziemnych stan wód w 2012 r., 2016 r. i 2019 r. w obydwu JCWPd był dobry), jednak nadal konieczne jest podejmowanie na terenie Gminy Nowinka przedsięwzięć przyczyniających się do ochrony wód podziemnych przed zanieczyszczeniami.

Tabela 2. Jednolite części wód podziemnych (JCWPd) na terenie Gminy Nowinka

KOD JCWPd	Nazwa JCWPd	Czy JCWPd jest zagrożona ryzykiem nieosiągnięcia celów środowiskowych? (zagrożona/niezagrożona)
PLGW200032	32	niezagrożona
PLGW800022	22	niezagrożona

Źródło: Opracowanie własne

Od lat w obu strefach województwa, w Aglomeracji Białostockiej oraz strefie podlaskiej, nie odnotowuje się przekroczeń zanieczyszczeń gazowych: dwutlenku siarki, tlenków azotu, tlenku węgla, benzenu oraz zawartości metali ciężkich oznaczanych w pyłe zawieszonym PM10.

Na terenie Gminy Nowinka wciąż istnieje potrzeba przeprowadzenia działań mających na celu zmniejszenie poziomu emisji zanieczyszczeń do powietrza (główne źródło – tzw. emisja antropogeniczna).

Usłonecznienie może mieć swoje przełożenie na możliwości produkcyjne instalacji zasilanych promieniowaniem słonecznym. Suma opadów zaś na stan wód powierzchniowych i podziemnych.

W stacji meteorologicznej w Suwałkach, zgodnie z danymi „Rocznika Statystyczny Województwa Podlaskiego 2021”, w 2020 r. usłonecznienie w godzinach wyniosło 1690. Było ich mniej niż w 2019 r. (1791 h). Roczna sumy opadów w 2020 r. wyniosła 612 mm i była większa niż w 2019 r. (487 mm).

Wskaźniki obrazujące zasilanie opadem atmosferycznym wskazywały intensywną suszę na przeważającym obszarze kraju – dotyczą one także terenu Gminy Nowinka.

Na terenie Gminy Nowinka znajdowały się odnotowane udokumentowane osuwiska i obszary zagrożone występowaniem ruchów masowych w przyszłości.

W kolejnych latach na terenie Gminy Nowinka będzie miało miejsce nasilenie występowania katastrof i zdarzeń wynikających ze zmian klimatycznych. Obserwując zachodzące trendy, można się spodziewać zwiększenia liczby nagłych pożarów, powodzi czy innych zdarzeń nadzwyczajnych. Zgodnie bowiem z zapisami „Strategicznego planu adaptacji dla sektorów i obszarów wrażliwych na zmiany klimatu do roku 2020 z perspektywą do roku 2030” w regionie północno – wschodnim do 2030 r.:

- zwiększy się średnia roczna temperatura oraz liczba dni z temperaturą $>25^{\circ}\text{C}$;
- nastąpi zmniejszenie liczby dni z pokrywą śnieżną;
- zwiększy się długość okresów suchych;
- przewidywane sumy roczne opadów nie wykazują żadnego wyraźnego trendu zmian do 2030 r. Dokument wskazuje jednak, że należy się liczyć ze wzrastającą częstością występowania opadów ulewnych, szczególnie w dwóch najbliższych dekadach. Tak duża niestabilność intensywnych opadów może przyczynić się do wywołania podtopień, jak i lokalnych gwałtownych powodzi.

Wnioski: Gmina Nowinka posiada znaczne walory przyrodnicze w postaci terenów chronionych, bogatej fauny i flory.

Gmina Nowinka należy prawie w całości do obszaru dorzecza Wisły. Niewielki, wschodni obszar gminy należy do obszaru dorzecza Niemna.

Część jednolitych części wód powierzchniowych jest zagrożona nieosiągnięciem celów środowiskowych oraz wykazuje się złym stanem wód, wobec czego konieczne jest podejmowanie działań mających na celu ochronę zasobów wodnych przed zanieczyszczeniem, wynikającym z prowadzenia gospodarki rolnej z wykorzystaniem nawozów czy też z egzystencji mieszkańców (niewystarczająca ilość oczyszczalni przydomowych czy szczelnych szamb).

W przypadku jednolitych części wód podziemnych nie występuje ryzyko nieosiągnięcia celów środowiskowych, jednak nadal konieczne jest podejmowanie przedsięwzięć przyczyniających się do ochrony tych wód przed zanieczyszczeniami.

Poziom atrakcyjności walorów przyrodniczo – turystycznych na terenie gminy można jeszcze poprawić dzięki przeprowadzeniu właściwych inwestycji. Przykładem takiej inwestycji jest

choćby budowa zalewu na rzece Blizna (w miejscowości Strękowizna). Istnienie takiego zalewu spowoduje przywrócenie możliwości przeprowadzenia spływów kajakowych do tego spowoduje poprawę stosunków wodnych w okolicy i wpłynie na wzrost atrakcyjności turystycznej pobliskich miejscowości.

Stan powietrza atmosferycznego wciąż wymaga poprawy należy nadal prowadzić prace służące zmniejszeniu jego zanieczyszczenia.

Konieczne jest też podejmowanie inicjatyw mających na celu zabezpieczanie terenów przed zagrożeniem osuwiskami oraz związanych z usuwaniem ich skutków.

Jak to wskazano w Planie Przeciwdziałania Skutkom Suszy w celu zwiększenia dyspozycyjnych zasobów wodnych można zastosować rozwiązania dotyczące zwiększania (tworzenia i przywracania) retencji w podziale na retencję naturalną i sztuczną oraz edukacji. Ważne jest także prawidłowe zagospodarowanie i użytkowanie zlewni rzecznej.

Warto zwrócić uwagę, że działania z zakresu naturalnej retencji przynoszą pozytywne efekty w normalizacji stosunków wodnych w skali zlewni, a przede wszystkim oddziałują na zasadniczy element w kontekście zagrożenia powodziowego i zagrożenia suszy, jakim jest ograniczenie i spowolnienie spływu powierzchniowego.

2.1.5. WALORY KULTUROWE

Na terenie Gminy Nowinka znajdują się różne zabytki. Tabela 3 przedstawia listę zabytków wpisanych do gminnej ewidencji.

Tabela 3. Zabytki wpisane do gminnej ewidencji

Lp.	Obiekt
1	Blizna, cmentarz staroobrzędowców
2	Monkinie, kościół par. rzymskokatolicki p.w. MB Anielskiej
3	Monkinie, dzwonnica w zespole kościoła par. rzymskokatolicki p.w. MB Anielskiej
4	Monkinie, cmentarz parafialny rzymsko-katolicki
5	Monkinie, chałupa nr 12,
6	Monkinie, chałupa nr 14,
7	Nowinka, budynek Urzędu Gminy
8	Olszanka, park dworski
9	Pijawne Ruskie, cmentarz staroobrzędowców
10	Podkrólówek, cmentarz staroobrzędowców
11	Podnowinka, mogiła żołnierzy AK
12	Podsokolne, cmentarz staroobrzędowców
13	Szczebra, układ urbanistyczny
14	Szczebra, cmentarz parafialny, rzymskokatolicki, XIX w.
15	Szczebra, miejsce egzekucji z II wojny światowej

Lp.	Obiekt
16	Upustek, cmentarz wojenny z czasów II wojny światowej
17	Uroczysko Powstańce, pomnik ku czci uczestników Powstania 1863 r.

Źródło: dane Gminy Nowinka

Zgodnie z Wykazem zabytków nieruchomych województwa podlaskiego – rejestr A (stan na dzień 3 marca 2022 r.) na terenie Gminy Nowinka znajdowały się następujące zabytki nieruchome:

- miejscowość: Monkinie - kościół par. p.w. MB Anielskiej, drewn., 1922-24, nr rej.: 502 z 20.06.1986.

Brak zabytków wpisanych do Wykazu zabytków archeologicznych województwa podlaskiego.

Na terenie gminy działają różni lokalni twórcy. Funkcjonują też koła gospodyń wiejskich, takie jak (wg. Krajowego Rejestru Kół Gospodyń Wiejskich):

- Koło Gospodyń Wiejskich w Szczebrze,
- Koło Gospodyń Wiejskich Nowinka.

Wnioski: Gmina Nowinka posiada cenne zabytki architektoniczne, posiadające także walory turystyczne. Obecne są tu bogate tradycje kultywowane przez mieszkańców oraz koła gospodyń wiejskich, działają tu lokalni twórcy.

2.1.6. PLANOWANIE I ZAGOSPODAROWANIE PRZESTRZENNE

Na terenie Gminy Nowinka nie wyznaczono terenów inwestycyjnych.

Na terenie gminy obowiązują miejscowe plany zagospodarowania przestrzennego:

1) Uchwała nr IX/62/99 Rady Gminy Nowinka z dnia 29 czerwca 1999 r. w sprawie miejscowego planu zagospodarowania przestrzennego części terenów gminy Nowinka, położonych w ciągu projektowanej drogi Nr S 19 (część w miejscowościach Szczepki, Szczebra, Szczeberka, Gatne Pierwsze, Gatne Drugie, Nowinka) (zmienia Uchwałą nr VI/50/11 Rady Gminy Nowinka z dnia 29 czerwca 2011 r. oraz Uchwałą nr VIII/50/19 Rady Gminy Nowinka z dnia 19 września 2019 r.).

2) Uchwała nr XXIII/208/18 Rady Gminy Nowinka z dnia 30 października 2018 r. w sprawie miejscowego planu zagospodarowania przestrzennego dla miejscowości Ateny, Danowskie, Kopanica, Tobołowo i Walne.

Na terenie gminy obowiązuje również Studium Uwarunkowań i Kierunków Zagospodarowania Przestrzennego Gminy Nowinka (uchwalony Uchwałą Nr VI/34/07 Rady Gminy Nowinka z dnia

28 czerwca 2007 r. zmienione Uchwałą nr XIV/92/12 Rady Gminy Nowinka z dnia 27 września 2012 r.)

Wnioski: Na obszarze gminy obowiązują miejscowe plany zagospodarowania przestrzennego oraz studium uwarunkowań i kierunków zagospodarowania przestrzennego.

Warto rozważyć stworzenie nowych planów dla terenów, które nie są nimi obecnie objęte oraz zaktualizować przepisy Studium uwarunkowań i kierunków zagospodarowania przestrzennego.

W czasie prowadzenia prac nad planowaniem zagospodarowania przestrzennego warto wziąć pod uwagę zmiany klimatyczne, które są coraz bardziej widoczne i mogą oddziaływać na życie mieszkańców. Warto przeanalizować sugestie zawarte w Planie Przeciwdziałania Suszy by zmniejszyć ryzyko suszy i powodzi na terenie gminy.

2.2. SFERA SPOŁECZNA

2.2.1. DEMOGRAFIA

Istotnym czynnikiem wpływającym na rozwój Gminy Nowinka jest sytuacja demograficzna oraz perspektywy jej zmian. Według danych Głównego Urzędu Statystycznego, w 2020 roku na terenie Gminy Nowinka zamieszkiwało 2942 osób. W analizowanych latach na terenie gminy więcej było mężczyzn niż kobiet (w 2020 r. odnotowano 50,92% mężczyzn oraz 49,08% kobiet). Porównując rok 2015 i rok 2020 liczba mieszkańców wzrosła o 8 mieszkańców, porównując zaś rok 2019 i rok 2020 liczba ta spadła o 11 osób.

Tabela 4. Stan ludności faktycznie zamieszkującej teren Gminy Nowinka

	Jedn. miary	2015	2016	2017	2018	2019	2020
ogółem, miejsce zamieszkania, stan na 31 grudnia							
ogółem	osoba	2934	2920	2924	2908	2953	2942
mężczyźni	osoba	1500	1497	1499	1483	1504	1498
kobiety	osoba	1434	1423	1425	1425	1449	1444

Źródło: Dane GUS

Na terenie Gminy Nowinka współczynnik feminizacji, według danych Głównego Urzędu Statystycznego, w latach 2015-2020 utrzymywał się na podobnym poziomie, oscylował pomiędzy 95 a 96 osobami.

Gęstość zaludnienia w 2020 roku wyniosła zaś 14 osób na 1 km² (ta wielkość utrzymywała się także we wcześniejszych latach analizy – lata 2015-2019).

Z kolei biorąc pod uwagę uwarunkowania wewnętrzne należy stwierdzić, że największą liczbą mieszkańców charakteryzuje się miejscowość Szczebra, zaś najmniejszy potencjał ludnościowy posiadają: Podkrólówek i Osińska Buda.

Według danych Głównego Urzędu Statystycznego, w Gminie Nowinka w latach 2015-2020 przyrost naturalny w większości osiągał wynik ujemny (wyjątek stanowi rok 2017). Najgorzej sytuacja wyglądała w 2020 r., gdzie przyrost naturalny osiągnął poziom: -19. Oznacza to, że na obszarze analizowanej jednostki samorządu terytorialnego było więcej zgonów niż urodzeń. W pozostałych latach przyrost naturalny kształtował się na poziomie od 4 do -9.

Saldo migracji wewnętrznych w 2020 roku w Gminie Nowinka, według danych GUS, wyniosło 0. Saldo migracji zagranicznych w tymże roku wyniosło 1. W pozostałych latach saldo migracji wewnętrznych osiągało wynik dodatni w 2016 r. i 2019 r. (więcej zameldowań niż wymeldowań).

Wnioski: W Gminie Nowinka dynamika zmian liczby ludności nie jest w pełni korzystna. Wciąż istotne jest podejmowanie działań mających na celu przyciągnięcie na ten teren nowych mieszkańców, dla których istotne znaczenie ma także stan środowiska przyrodniczego oraz dostępność do podstawowej infrastruktury społecznej i technicznej.

Niekorzystne dane zauważyć można w przypadku przyrostu naturalnego. Jeśli więc nie zostaną zahamowane występujące obecnie trendy związane ze zmniejszaniem się liczby mieszkańców gminy, można się spodziewać, że w kolejnych latach liczba osób zamieszkujących tę część województwa podlaskiego będzie nadal malała.

2.2.2. WIEK I WYKSZTAŁCENIE LUDNOŚCI

Na terenie Gminy Nowinka w latach 2015-2020 brak jednolitej tendencji (wzrost, spadek) w ilości ludności w wieku przedprodukcyjnym. Ludność w wieku produkcyjnym do 2018 r. spadała by w 2019 r. wzrosnąć. W 2020 r. ilość osób w tym wieku utrzymała się na takim samym poziomie co w roku poprzednim.

Brak jednolitej tendencji (wzrostowej bądź spadkowej) w analizowanych latach w liczbie ludności w wieku poprodukcyjnym. Największa ich ilość wystąpiła w 2019 r.

We wszystkich analizowanych latach więcej było osób w wieku poprodukcyjnym niż przedprodukcyjnym. Świadczy to o tym, że na terenie gminy dużo jest osób starszych, dla których ważne staną się przede wszystkim usługi społeczne. W celu zapewnienia

ewentualnego przyrostu liczby osób w wieku produkcyjnym (udział ludności w wieku produkcyjnym w 2020 r. był mniejszy niż w 2015 r.) równoważących stosunkowo dość dużą ilość osób w wieku poprodukcyjnym (udział ludności w wieku poprodukcyjnym w 2020 r. był wyższy niż w 2015 r.) ważne jest przeprowadzanie inwestycji mających na celu poprawę stanu środowiska naturalnego, infrastruktury oraz zaplecza usługowego w celu przyciągnięcia na teren gminy młodych, dobrze wykształconych mieszkańców, którzy zapewnią dodatkowe przychody dla budżetu gminy.

Wykształcenie ludności jest wskaźnikiem w dużym stopniu obrazującym potencjał regionu do rozwoju, zmiany struktury społeczno-gospodarczej i aktywności ekonomicznej. Zgodnie z danymi pochodzącymi z Narodowego Spisu Powszechnego z 2002 r. (w chwili przygotowania Diagnozy nie są dostępne bardziej aktualne dane) na terenie Gminy Nowinka dominują osoby z wykształceniem podstawowym (61,54% mieszkańców). Najmniej jest zaś osób z wykształceniem policealnym (2,64%) oraz wyższym (5,18%). Ponadto zauważalna jest tendencja związana z posiadaniem wyższego poziomu wykształcenia przez kobiety zamieszkujące Gminę Nowinka (5,83% kobiet posiada wykształcenie wyższe, 4,30% - policealne, 22,62% - średnie, natomiast w przypadku mężczyzn odsetek ten przedstawia się następująco: 4,45% mężczyzn legitymuje się wykształceniem wyższym, 0,80% - policealnym, a 22,35% - średnim).

W ostatnich latach zauważalna jest jednak tendencja związana z podwyższaniem poziomu wykształcenia, zarówno przez najmłodszych, jak i starszych mieszkańców gminy, wobec czego poziom obecnego wykształcenia mieszkańców może odbiegać od zaprezentowanych danych statystycznych. Podwyższanie poziomu wykształcenia przez mieszkańców może stanowić wyzwanie dla władz gminy polegające na dostosowaniu lokalnego rynku pracy do spełnienia oczekiwań osób przede wszystkim z wykształceniem wyższym. W przypadku nie podjęcia działań prorozwojowych istnieje realne zagrożenie odpływu najlepiej wykształconej części społeczeństwa do większych ośrodków miejskich.

Jednocześnie analizując poziom wykształcenia mieszkańców Gminy Nowinka można zaobserwować niekorzystne zjawisko w zestawieniu ze średnim poziomem wykształcenia zwłaszcza w województwie podlaskim, gdzie odsetek osób z wykształceniem wyższym był przeszło dwukrotnie wyższy.

Wnioski: Na terenie Gminy Nowinka porównując rok 2015 i rok 2020 liczba osób w wieku poprodukcyjnym wzrosła. Może to powodować konieczność przeznaczania dodatkowych

środków na usługi społeczne oraz zapewnienie zagospodarowania czasu wolnego tej grupy mieszkańców.

Obserwowane jest podnoszenie poziomu wykształcenia przez mieszkańców gminy, co może także wzmacniać ich szanse na rynku pracy.

2.2.3. MIESZKALNICTWO

Na terenie Gminy Nowinka istnieją 1 070 mieszkania (dane GUS za 2020 r). Ich powierzchnia wyniosła 108 673 m². W analizowanych latach wzrastała zarówno liczba mieszkań, jak i ich powierzchnia użytkowa, co zaprezentowano w tabeli 5.

Tabela 5. Zasoby mieszkaniowe Gminy Nowinka w latach 2015-2020

	Jedn. miary	2015	2016	2017	2018	2019	2020
mieszkania	-	1000	1010	1022	1038	1056	1070
powierzchnia użytkowa mieszkań	m ²	98490	100146	102271	104196	106613	108673

Źródło: Dane GUS

W latach 2015-2020 poziom wyposażenia mieszkań w instalacje wzrósł i to zarówno w odniesieniu do wodociągu, ustępu splukiwanego, łazienki, jak i centralnego ogrzewania. Bez zmian został jedynie poziom wyposażenia w gaz sieciowy, którego nadal brakuje.

W 2020 roku 90% mieszkań wyposażonych było w wodociąg, 84,1% - w łazienkę i 62,4% - w centralne ogrzewanie. Świadczy to o stałej poprawie warunków mieszkaniowych mieszkańców, ale jednocześnie wskazuje na nadal występujące niedobory w tym zakresie.

Wnioski: Na terenie gminy rośnie liczba mieszkań oraz poprawia się ich wyposażenie w instalacje. Biorąc jednak pod uwagę odsetek wyposażonych mieszkań należy stwierdzić, że nadal występują potrzeby w tym zakresie i konieczna jest realizacja inwestycji poprawiających ten stan.

2.2.4. STRUKTURA ZATRUDNIENIA I RYNEK PRACY

Na terenie Gminy Nowinka rolnictwo pełni ważną rolę. Jednak ze względu na niski wskaźnik waloryzacji rolniczej przestrzeni produkcyjnej, dużą lesistość oraz duży udział obszarów chronionych możliwości jego rozwoju są ograniczone.

Do najważniejszych sektorów gospodarczych Gminy Nowinka są więc: rolnictwo, rozwijająca się turystyka oraz leśnictwo.

Pojawia się wiele inicjatyw gospodarczych opartych o walory przyrodniczo – krajobrazowe gminy. Są to przede wszystkim gospodarstwa agroturystyczne, które oferują różne formy zakwaterowania zróżnicowane pod względem jakości świadczonych usług. Stopniowo coraz atrakcyjniejsza staje się produkcja metodami ekologicznymi. Duże znaczenie na terenie gminy posiada gospodarka leśna, prowadzona przez Nadleśnictwo Szczebra, Suwałki i Głęboki Bród, podległe Regionalnej Dyrekcji Lasów Państwowych w Białymstoku. Leśnicy zajmują się pozyskiwaniem drewna, ochroną, zachowaniem i powiększeniem zasobów leśnych oraz organizacją gospodarki łowieckiej, mającej znaczenie turystyczne.

Analizując realną aktywność zawodową mieszkańców wzięto pod uwagę liczbę osób pracujących przypadających na 1000 mieszkańców. Na terenie Gminy Nowinka wskaźnik ten jest niższy niż średnia wojewódzka (200 osób w 2020 r.) i średnia dla powiatu augustowskiego (175 osób) i kształtuje się na poziomie 56 osób. Świadczy to o niskim poziomie zatrudnienia mieszkańców.

Wnioski: Gmina charakteryzuje się niezadawalającym poziomem zatrudnienia mieszkańców. Przeważają niewielkie zakłady pracy.

2.2.5. BEZROBOCIE

Na terenie Gminy Nowinka odnotowywane było stałe zmniejszanie liczby osób pozostających bez pracy od 2015 r. do 2018 r. W 2019 r. ich liczba wzrosła. W 2020 r. sytuacja ta się powtórzyła i ponownie liczba osób pozostających bez pracy uległa zwiększeniu.

Analizując dane dotyczące bezrobocia na terenie gminy nie można zapomnieć, że badania statystyczne prowadzone przez GUS i PUP nie pokazują pełnego obrazu rynku pracy, nie rejestrując przede wszystkim problemu ukrytego bezrobocia w rolnictwie. Nie można także pomijać faktu, że w przeciągu ostatnich lat zmieniały się przepisy dotyczące sposobu określania statusu osoby bezrobotnej, które eliminowały z tej statystyki niejednokrotnie całe grupy społeczne. Dodatkowym czynnikiem wpływającym na statystyki rynku pracy jest saldo migracji, które na terenie gminy nie było jednolite w analizowanych latach (występowało zarówno ujemne jak i dodatnie saldo migracji).

Stosunkowo zadawalające saldo migracji oraz pozytywna sytuacja dotyczące liczby bezrobotnych do 2018 r. nie zapewniają, że sytuacja na rynku pracy będzie pozytywna. Potrzeba jest wsparcia inicjatyw służących zmniejszeniu stopy bezrobocia i zahamowania

tendencji wzrostowej, która występuje od 2018 r. (na którą mogła mieć wpływ także pandemia COVID – 19 w 2020 r.).

Zgodnie z danymi gminy liczba bezrobotnych, w tym długotrwale – wg stanu na 31.12.2020 r.: wyniosła 63 osoby (czyli poziom bezrobocia wyniósł około 2%).

Wnioski: Gmina Nowinka cechuje się sporym poziomem bezrobocia mieszkańców. Wymagane jest podjęcia działań służących poprawie tej sytuacji.

2.3. SFERA GOSPODARCZA

2.3.1. ROLNICTWO

Zgodnie z danymi GUS pochodzącymi z Powszechnego Spisu Rolnego z 2010 r. na terenie Gminy Nowinka istniało 605 gospodarstw rolnych. Dominują gospodarstwa w przedziale 1 – 5 ha stanowiące 28,60% ogółu gospodarstw. Szczegółowe dane na temat liczby gospodarstw na terenie gminy zawarto w tabeli 6.

Tabela 6. Liczba gospodarstw rolnych na terenie Gminy Nowinka

Wyszczególnienie	ilość gospodarstw	odsetek gospodarstw
Gospodarstwa rolne wg grup obszarowych użytków rolnych		
ogółem	605	100,00%
do 1 ha włącznie	117	19,34%
1 - 5 ha	173	28,60%
5 - 10 ha	134	22,15%
10 -15 ha	109	18,02%
15 ha i więcej	72	11,90%

Źródło: Dane GUS, PSR 2010

Zgodnie z danymi Głównego Urzędu Statystycznego (Powszechny Spis Rolny z 2010 roku) najwięcej gospodarstw zajmowało się uprawą zbóż – 376, zaś tylko 16 gospodarstw prowadziło uprawy przemysłowe.

Według danych Głównego Urzędu Statystycznego pochodzących z Powszechnego Spisu Rolnego 2010 najwięcej na terenie gminy było gospodarstw rolnych stosujących nawozy mineralne (307) a najmniej potasowe (5).

Wnioski: Gospodarstwa rolne w Gminie Nowinka charakteryzują się mało korzystną strukturą agrarną, gdzie największy odsetek stanowią gospodarstwa dość małe (od 1 do 5 ha), co może zniechęcać mieszkańców do czerpania dochodów z tego działu gospodarki z powodu braku opłacalności działalności.

2.3.2. PRZEDSIĘBIORCZOŚĆ

Na terenie Gminy Nowinka – zgodnie z danymi GUS – w 2020 roku istniało 229 podmiotów gospodarki narodowej, z czego sektor prywatny reprezentowało 218 podmiotów. Największa ilość podmiotów prywatnych to osoby fizyczne prowadzące działalność gospodarczą - w 2020 roku było ich 189, co stanowi 82,53% wszystkich podmiotów.

Na sektor publiczny składają się głównie państwowe i samorządowe jednostki prawa budżetowego, w 2020 roku było to 5 takich podmiotów, sektor publiczny ogółem liczył 9. Na sektor prywatny oprócz osób fizycznych prowadzących działalność gospodarczą składają się również spółki handlowe (4), spółki handlowe z udziałem kapitału zagranicznego (1), spółdzielnie (1), fundacje (3), stowarzyszenia i organizacje społeczne (10).

Analizując podmioty gospodarki narodowej wpisane do rejestru REGON według grup rodzajów działalności PKD 2007 można zauważyć, że w 2020 roku na terenie Gminy Nowinka najwięcej podmiotów zajmowało się pozostałą działalnością – 125, a najmniej rolnictwo, leśnictwo, łowiectwo i rybactwo – 49.

Zdecydowanie największy odsetek firm zlokalizowanych na terenie gminy zatrudniał do 9 pracowników. Można więc stwierdzić, że w Gminie Nowinka działają głównie niewielkie podmioty.

Na terenie gminy funkcjonują pralnie dywanowe.

Aktywność gospodarczą oraz przedsiębiorczość mieszkańców dobrze charakteryzuje wskaźnik podmiotów gospodarczych w przeliczeniu na 10 tys. mieszkańców. W przypadku Gminy Nowinka wskaźnik ten jest niższy od wartości dla powiatu augustowskiego oraz znacznie niższy od wartości dla województwa podlaskiego, co wskazuje na niższą przedsiębiorczość mieszkańców gminy.

W porównaniu do innych gmin leżących na terenie powiatu augustowskiego sytuacja Gminy Nowinka jest stosunkowo pozytywna – 3 miejsce za Miastem Augustów i Gminą Płaska.

Wnioski: Mieszkańców Gminy Nowinka cechuje przedsiębiorczość na zadawalającym poziomie,. Pozytywnym przykładem mogą być funkcjonujące na terenie gminy pralnie dywanowe. Sytuacja ta mogłaby jednak ulec jeszcze poprawie Na obszarze gminy brak jest jednak większych zakładów pracy, dominują podmioty zatrudniające do 9 pracowników.

2.3.3. WSPIERANIE PRZEDSIĘBIORCZOŚCI, TERENY INWESTYCYJNE

Na terenie Gminy Nowinka nie wyznaczono terenów inwestycyjnych. Przewidziano możliwość działań w zakresie oze.

Wnioski: Gmina nie posiada wyznaczonych terenów inwestycyjnych.

2.4. INFRASTRUKTURA TECHNICZNA

2.4.1. INFRASTRUKTURA TRANSPORTOWA I KOMUNIKACYJNA

Część dróg stanowiących sieć drogową Gminy Nowinka nie odpowiada wymaganiom określonym w przepisach prawa dla dróg publicznych, charakteryzuje się niewystarczającymi parametrami technicznymi w stosunku do określonych w nich wymogów. Część dróg posiada nawierzchnię nieutwardzoną, co powoduje, że możliwość poruszania się tymi szlakami komunikacyjnymi jest bardziej uzależniona od warunków atmosferycznych niż ma to miejsce w przypadku dróg asfaltowych.

W związku z tym zasadne jest podjęcie działań mających na celu poprawę standardu technicznego dróg publicznych, zapewniającą poprawę jakości dróg i bezpieczeństwa ruchu drogowego. W tym celu niezbędna jest budowa, przebudowa, rozbudowa i modernizacja istniejących dróg publicznych stanowiących sieć komunikacyjną gminy. Ponadto – dla zwiększenia poziomu bezpieczeństwa rowerzystów – konieczne jest tworzenie ścieżek rowerowych.

Wnioski: Na obszarze Gminy Nowinka obserwowany jest niewystarczający stan techniczny dróg (część dróg gminnych posiada nawierzchnię gruntową) oraz infrastruktury drogowej (chodniki, ścieżki rowerowe, oświetlenie). W związku z tym konieczna jest realizacja inwestycji zmniejszająca niedobory w tym zakresie.

Dzięki poprawie stanu infrastruktury drogowej zmniejszy się poziom zanieczyszczenia powietrza, który ma wpływ zarówno na zdrowie i życie mieszkańców (a także na florę i faunę), ale także na zmiany klimatyczne.

2.4.2. GOSPODARKA WODNO-ŚCIEKOWA

Odpowiednia gospodarka wodna jest jednym z podstawowych działań mających na celu zachowanie odpowiednich stosunków ekologicznych na danym terenie. Jednocześnie niezbędne jest dostarczenie mieszkańcom podstawowych usług komunalnych. W 2020 roku na terenie Gminy Nowinka, według danych Głównego Urzędu Statystycznego, długość czynnej sieci rozdzielczej wodociągowej wyniosła 113,3 km, jej długość porównując rok 2015 i rok 2020 wzrosła o 16,6 km. Długość czynnej sieci kanalizacyjnej w 2020 r. wynosiła 100,0 km, mieszkańcy korzystają także ze zbiorników bezodpływowych oraz przydomowych oczyszczalni ścieków.

Gmina korzysta z dwóch ujęć wody – w Nowince i w Bryzglu, które całkowicie pokrywają zapotrzebowanie na wodę mieszkańców gminy. Ważne jest by jej stan spełniał wymogi wody pitnej.

Oprócz wspomnianych publicznych ujęć wody na terenie gminy istnieją ujęcia zakładowe oraz indywidualne ujęcia wody w gospodarstwach domowych pochodzące ze studni wierconych i kopanych.

Procent ogółu ludności gminy, według GUS, korzystający z wodociągu w 2020 roku osiągnął poziom 78,2%, najwyższy w porównaniu do lat 2015-2019, korzystających z kanalizacji było 56,8% ogółu ludności co również stanowiło najwyższy poziom w analizowanych latach. W 2020 roku zużycie wody z wodociągów na 1 mieszkańca wyniosło 27,7 m³.

Zgodnie z danymi GUS na terenie gminy w 2020 r. funkcjonowało 27 zbiorników bezodpływowych, 314 oczyszczalni przydomowych oraz 2 stacje zlewne. Oczyszczalnie ścieków znajdują się w miejscowościach: Bryzgiel i Nowinka. Na terenie gminy nie funkcjonuje kanalizacja deszczowa. Ze względu na znaczne walory przyrodnicze obszaru, w tym występowanie obszarów chronionych (w tym wodozależnych), dla których zachowanie dobrej jakości wód jest kluczowym elementem ich ochrony, zasadne jest jednak rozważenie budowy kolejnych oczyszczalni przydomowych czy szczelnych szamb na gruntach o wysokim stanie wód gruntowych lub gruntach nieprzepuszczalnych, gdzie lokalizacja oczyszczalni

przydomowych nie będzie możliwa. W przypadku zwartej zabudowy, po uwzględnieniu rachunku ekonomicznego, należy także rozważyć rozbudowę kanalizacji sanitarnej.

Wnioski: Na terenie gminy obserwowane są niedobory w zakresie sieci kanalizacyjnej, oczyszczalni przydomowych oraz szczelnych szamb. Konieczna jest zatem realizacja projektów poprawiających zaopatrzenie mieszkańców w infrastrukturę kanalizacyjną.

Wzrasta natomiast liczba budynków korzystających z sieci wodociągowej, nadal jednak nie wszyscy mieszkańcy mają możliwość korzystania z wody pochodzącej z sieci – istnieje potrzeba rozbudowy istniejącej sieci. Stacje uzdatniania wody wymagają prac konserwacyjno – modernizacyjnych.

Sieć wodno-ściekowej ma wpływ na stan wód na danym obszarze (ilość, jakość). Potrzebne są więc zarówno działania wpływające na powiększenie długości sieci wodociągowej i kanalizacyjnej jak również prace modernizacyjne by istniejąca infrastruktura działała prawidłowo.

2.4.3. GOSPODARKA ODPADAMI

Zgodnie z danymi GUS – w 2020 roku na terenie Gminy Nowinka zebrano 750,62 t odpadów. Na jednego mieszkańca przypadało 138,2 kg odpadów zmieszanych.

Od 01.01.2020 r. odbiór odpadów komunalnych od właścicieli nieruchomości, na których zamieszkują mieszkańcy odbywa się na podstawie zawartych umów o świadczenie usług z firmą MPO Sp. z o.o. W celu wywiązania się z ustawowego obowiązku utworzenia punktu selektywnego zbierania odpadów komunalnych w sposób zapewniający łatwy dostęp dla wszystkich mieszkańców Gmina Nowinka powierzyła firmie MPO Sp. z o.o. prowadzenie gminnego punktu selektywnej zbiórki PSZOK, który jest zlokalizowany w Augustowie przy ul. Kard. Wyszyńskiego 2.

Zebrane odpady komunalne w sposób nieselektywny (zmieszany) przekazywane są do Stacji Przeladunkowej Odpadów w Augustowie.

Wnioski: Mieszkańcy Gminy Nowinka korzystają PSZOK zlokalizowanego w Augustowie. System odbioru odpadów jest efektywny. Istnieje potrzeba zlokalizowania PSZOK na terenie gminy – do końca 2022 r. jego budowa powinna zostać zakończona.

2.4.4. INFRASTRUKTURA ELEKTROENERGETYCZNA, CIEPŁOWNICZA I GAZOWA

Na terenie Gminy Nowinka nie istnieje centralny system ciepłowniczy i nie działają przedsiębiorstwa ciepłownicze. Budynek mieszkalne jednorodzinne, budynki użyteczności publicznej, podmioty gospodarcze, w tym zakłady przemysłowe, ogrzewane są za pomocą indywidualnych kotłowni spalających głównie węgiel, drewno, olej opałowy oraz gaz ziemny i gaz propan - butan.

0% mieszkań wyposażonych jest w instalacje związane z gazem sieciowym.

Dostępna jest natomiast infrastruktura energetyczna zaopatrująca mieszkańców w energię elektryczną. Przez gminę nie przebiegają sieci wysokiego napięcia, a jedynie średniego i niskiego napięcia – w większości przebudowane lub rozbudowane. Wszystkie linie SN mogą być zasilane awaryjnie innymi liniami SN.

Wnioski: Na terenie Gminy Nowinka nie funkcjonuje sieć ciepłownicza ani gazowa. Dostępna jest natomiast infrastruktura energetyczna zaopatrująca mieszkańców w energię elektryczną, jednak część sieci wymaga modernizacji i uzupełnień.

2.5. INFRASTRUKTURA SPOŁECZNA

2.5.1. INFRASTRUKTURA EDUKACYJNA, JAKOŚĆ EDUKACJI

Szkoły na terenie gminy:

- Szkoła Podstawowa im. Powstańców Styczniowych w Nowince,
- Szkoła Filialna im. Ks. Stanisława Chmielewskiego w Monkiniach Szkoły Podstawowej im. Powstańców Styczniowych w Nowince (szkoła podstawowa i oddział przedszkolny),
- Szkoła Filialna im. gen. pilota Witolda Urbanowicza w Olszance Szkoły Podstawowej im. Powstańców Styczniowych w Nowince (szkoła podstawowa i oddział przedszkolny).

Ogólna liczba dzieci w placówkach w roku szkolnym 2017/2018 – 311, 2018/2019 – 294, 2019/2020 – 269, 2020/2021 – 268, 2021/2022 - 260. W roku szkolnym 2021/2022 liczba dzieci była więc najniższa.

Część dzieci korzysta z oferty edukacyjnej placówek znajdujących się poza granicami gminy.

Wyniki egzaminu ósmoklasisty w roku 2020 na terenie Gminy Nowinka prezentowały się w następujący sposób:

- Egzamin ósmoklasisty odbył się w dniach 16, 17 i 18 czerwca 2020 roku. Do egzaminu przystąpiło 19 uczniów.

Tabela 7. Wyniki egzaminu ósmoklasisty, 2020 r.

L.p.	Zakres egzaminu	Wyniki egzaminu ósmoklasisty w:			
		SP w Nowince	powiecie	województwie	kraju
1.	język polski	55%	58%	58%	59%
2.	matematyka	34%	44%	47%	46%
3.	język angielski	39%	49%	54%	54%
4.	język rosyjski	45%	48%	55%	48%

Źródło: dane Gminy Nowinka

Wyniki egzaminu ósmoklasisty w roku 2021 na terenie gminy prezentowały się w następujący sposób:

- Egzamin ósmoklasisty odbył się w dniach 25, 26 i 27 maja 2021 roku. Do egzaminu przystąpiło 32 uczniów.

Tabela 8. Wyniki egzaminu ósmoklasisty, 2021 r.

L.p.	Zakres egzaminu	Wyniki egzaminu ósmoklasisty w:			
		SP w Nowince	powiecie	województwie	kraju
1.	język polski	49%	57%	58%	60%
2.	matematyka	33%	42%	47%	47%
3.	język angielski	47%	59%	65%	66%
4.	język rosyjski	80%	48%	61%	57%

Źródło: dane Gminy Nowinka

Porównując wskaźnik ilości dzieci w placówkach wychowania przedszkolnego na 1 tys. dzieci w wieku 3-5 lat w Gminie Nowinka, powiecie augustowskim oraz województwie podlaskim można wskazać na stosunkowo niski poziom objęcia wychowaniem przedszkolnym najmłodszych mieszkańców Gminy Nowinka. Wskaźnik ten znacząco odbiega od danych zaprezentowanych dla całego województwa oraz powiatu augustowskiego.

Wnioski: Na terenie Gminy Nowinka edukację na poziomie podstawowym zapewniają trzy placówki, funkcjonują tu także oddziały przedszkolne. Część dzieci korzysta z oferty edukacyjnej placówek znajdujących się poza granicami gminy.

Uczniowie szkoły podstawowej osiągają niezadowolające wyniki z egzaminów zewnętrznych, wobec czego niezbędna jest organizacja zajęć wyrównawczych, dodatkowych, rozwijających zainteresowania i zdolności dzieci i młodzieży.

2.5.2. INFRASTRUKTURA SPORTOWA I REKREACYJNA

Na terenie Gminy Nowinka znajdują następujące obiekty sportowe i rekreacyjne:

1) Kompleks sportowy ORLIK we wsi Monkinie:

- boisko do piłki nożnej ze sztuczną nawierzchnią,
- boisko do siatkówki i koszykówki,
- kort tenisowy,

2) Szkoła Filialna w Monkiniach – plac zabaw,

3) Szkoła Filialna w Olszance:

- plac zabaw,
- sala gimnastyczna (mała),

4) Szkoła Podstawowa w Nowince:

- plac zabaw,
- skate park (minirampa),
- siłownia zewnętrzna (biegacz, krzesło do wyciskania, narty),
- boisko do piłki nożnej (trawiaste),
- boisko do piłki ręcznej (asfaltowe),
- sala gimnastyczna (pełnowymiarowa),

5) Siłownia gminna w Nowince z wyposażeniem m.in.

- bieżnia elektryczna LED Display,
- Eliptyka LED Display – Orbiterek,
- ławki i sztangi do wyciskania, hantle, gryfy, Kettlebell żeliwne,
- rower LED Display,
- wyciąg wielofunkcyjny,
- ciąg poziomy i pionowy,
- stepper prosty,

6) Plaża w Atenach m.in. pomosty, altana, ławki, elementy placu zabaw dla dzieci, ławki,

7) Plaża w Danowskich m.in. pomost, zjeżdżalnia, ławki, wiaty, huśtawki, stoliki do gry,

8) Plaża w Bryzglu m.in. pomost, wiata kominkowa, stół do tenisa,

9) Plaża w Tobołowie m.in. pomost, altana i wiata,

10) Plaża w Kruszniku m.in. pomost, altana,

11) Plaża w Atenach „Dwa dęby” (pomost drewniany),

12) Skwer w Nowince m.in. ławki, donice, kosze betonowe.

Obecnie żadne kluby sportowe nie prowadzą działalności na terenie Gminy Nowinka.

Do ważniejszych imprez sportowych odbywających się na terenie gminy zaliczyć można:

- Piłka ręczna na Orliku,
- Turniej piłki plażowej o Puchar Wójta Gminy Nowinka,
- Dzień Sportu,
- Cykl zajęć z samoobrony dla kobiet,
- Cykl zajęć fitness dla kobiet,
- Festiwal rekordów w szkole w Monkiniach,
- 100 Orlików na następane stulecie Niepodległości - marsz niepodległości,
- Turniej piłki nożnej do 16 roku życia.

Wnioski: Na obszarze gminy występuje dość rozwinięta infrastruktura sportowa i rekreacyjna. Organizowane są tu lokalne imprezy sportowe integrujące i aktywizujące mieszkańców. Jej część wymaga modernizacji. Warto również rozważyć jej rozszerzenie.

2.5.3. INFRASTRUKTURA KULTURY, DZIAŁALNOŚĆ KULTURALNA

Głównymi jednostkami kulturalnymi funkcjonującymi na terenie Gminy Nowinka są:

- Gminny Ośrodek Kultury w Nowince;
- Biblioteka Publiczna Gminy Nowinka i dwie filie:
 - Filia w Olszance,
 - Filia w Monkiniach.

Na terenie gminy istnieje jedna świetlica wiejska (w miejscowości Szczebra).

Wnioski: Na terenie Gminy Nowinka funkcjonują jednostki kulturalne zapewniające zagospodarowanie czasu wolnego, jednak ich oferta nadal jest niezadowalająca i nie spełnia oczekiwań mieszkańców.

2.5.4. INFRASTRUKTURA OCHRONY ZDROWIA I OPIEKI SPOŁECZNEJ

W zakresie podstawowej opieki medycznej na terenie Gminy Nowinka usługi wykonuje NZOZ Ośrodek Zdrowia w Nowince. Na obszarze gminy funkcjonuje także punkt apteczny.

W zakresie opieki szpitalnej oraz specjalistycznej mieszkańcy korzystają z usług placówek zlokalizowanych na terenie Augustowa, Białegostoku oraz Suwałk.

Jednym z głównych aspektów w kwestii infrastruktury społecznej i jakości opieki zdrowotnej, który uwzględniono w analizie, jest dostęp pacjentów do świadczeń. Jest on bardzo istotny, zwłaszcza w kontekście najstarszych mieszkańców gmin. Liczba udzielonych porad

w ostatnim okresie pozostawała na podobnym poziomie. Wyjątek stanowi to rok 2020, kiedy na skutek pandemii COVID-19 dostęp do opieki zdrowotnej był bardzo utrudniony.

Zadania z zakresu pomocy społecznej są realizowane przez Gminny Ośrodek Pomocy Społecznej (GOPS), który jest jednostką organizacyjną gminy. Analizując dane na temat liczby osób oraz gospodarstw domowych korzystających z pomocy społecznej brak jednolitej tendencji dotyczącej liczby osób korzystającym z pomocy. Od 2018 r. rozpoczął się jednak trend spadkowy, co jest zjawiskiem korzystnym i może powodować w przyszłości brak konieczności przekazywania dodatkowych środków z budżetu gminy na cele związane z pomocą społeczną.

Uchwałą Nr VII/27/19 Rady Gminy Nowinka z dnia 25 marca 2019 r. przyjęty został Gminny Program Wspierania Rodziny na lata 2019-2021. Ze względu na zakończenie programu należało przyjąć nowy program na lata 2022-2024.

Głównym celem nowego programu jest pomoc dla rodzin zamieszkujących na terenie Gminy Nowinka w stworzeniu optymalnych warunków do wychowywania dzieci w środowisku rodziny biologicznej oraz wspieranie rodzin dysfunkcyjnych w prawidłowym wypełnianiu obowiązków opiekuńczo – wychowawczych.

Liczba osób korzystających ze świadczeń pomocy społecznej ogółem – 235 osób.

W tym liczba osób korzystających ze świadczeń z powodu:

- alkoholizmu – 27,
- bezradności w sprawach opiekuńczo-wychowawczych i prowadzenia gospodarstwa domowego – 47,
- bezrobocia – 64,
- niepełnosprawności – 89,
- z powodu potrzeby ochrony macierzyństwa – 113,
- przemocy – 12,
- ubóstwa – 143,
- wielodzietności – 116.

Liczba osób objętych niebieską kartą – w 2020 r. prowadzono 16 procedur w 14 rodzinach (działaniami objęte były 34 osoby, w tym 9 dzieci, 1 osoba starsza, 1 osoba niepełnosprawna).

Wnioski: Na terenie Gminy Nowinka zapewniona jest podstawowa opieka medyczna. Dostępny jest także punkt apteczny.

Głównymi powodami z korzystania z pomocy społecznej na terenie gminy są: ubóstwo, wielodzietność oraz potrzeba ochrony macierzyństwa.

2.5.5. BEZPIECZEŃSTWO PUBLICZNE

Nad bezpieczeństwem mieszkańców gminy czuwa przydzielony na obszar gminy dzielnicowy z Komendy Powiatowej Policji w Augustowie, punkt przyjęć interesantów zlokalizowany pod adresem: Nowinka 27.

O sprawnie działający system ratowniczo-gaśniczy dbają jednostki Ochotnicza Straż Pożarna w Nowince, Ochotnicza Straż Pożarna w Bryzglu, które zajmują się także propagowaniem kultury i działaniami na rzecz ochrony środowiska.

Wnioski: Nad bezpieczeństwem mieszkańców czuwa dzielnicowy z Komendy Powiatowej Policji w Augustowie oraz strażacy 2 OSP.

2.6. FINANSE SAMORZĄDOWE

W 2020 r. dochody własne i majątkowe były najwyższe w analizowanych latach.

Największą sumę dochodów odnotowano w następujących działach:

- Dział 758 - Różne rozliczenia (32,56% dochodów);
- Dział 855 – Rodzina (27,62% dochodów);
- Dział 756 - Dochody od osób prawnych, od osób fizycznych i od innych jednostek nieposiadających osobowości prawnej oraz wydatki związane z ich poborem (24,33% dochodów ogółem).

W budżecie przeważały wydatki bieżące.

Analizując wydatki pod kątem poszczególnych działów klasyfikacji budżetowej należy zauważyć, że największą sumę wydatków odnotowano w:

- Dziale 855 – Rodzina (31,85% wszystkich wydatków);
- Dziale 801 - Oświata i wychowanie (24,81% wydatków);
- Dziale 750 - Administracja publiczna (12,63%).

W analizowanych latach budżet gminy wykazywał nadwyżkę budżetową, z wyjątkiem roku 2018, kiedy odnotowano deficyt. Zgodnie z zapisami Wieloletniej Prognozy Finansowej Gminy Nowinka na lata 2022 - 2033 (Uchwała Nr XXIV/200/22 Rady Gminy Nowinka z dnia 09.03.2022 r. w sprawie zmiany Wieloletniej Prognozy Finansowej Gminy Nowinka na lata

2022 - 2033) także w kolejnych latach budżet Gminy Nowinka będzie się charakteryzował nadwyżką – oprócz roku 2022.

Wnioski: Do 2033 r. budżet Gminy Nowinka będzie się wykazywał nadwyżką budżetową, a więc analizowana jednostka samorządu terytorialnego będzie w stanie wygenerować środki z przeznaczeniem na niezbędne inwestycje rozwojowe.

2.7. PODSUMOWANIE DIAGNOZY – ANALIZA SWOT

Ankietowani wykazali jak bardzo istotne jest przeprowadzenie prac nad modernizacją infrastruktury drogowej (aspekt wymagający poprawcy oraz wskazano zły stan dróg jako słabą stronę gminy). Widzą też potrzebę zadbania o ofertę turystyczną gminy, wskazując do tego, że gmina cechuje się dobrym położeniem oraz ma duże walory przyrodnicze (na co również wskazała przeprowadzona diagnoza).

Wśród największych zagrożeń wymienia się ograniczony dostęp do środków finansowych z Unii Europejskiej a dostęp do nich uznano za szansę do rozwoju potencjału gminy.

Jako podsumowanie przeprowadzonej diagnozy oraz po uwzględnieniu badań ankietowych, przygotowano analizę SWOT. Analiza SWOT stanowi jedną z najpopularniejszych metod diagnozy sytuacji, w jakiej znajduje się wspólnota samorządowa. Służy porządkowaniu i segregacji informacji, dzięki czemu stanowi użyteczną pomoc przy dokonywaniu oceny zasobów i otoczenia danej jednostki samorządu terytorialnego, ułatwia też identyfikację problemów i określenie priorytetów rozwoju. Jej nazwa to skrót od pierwszych liter angielskich słów, stanowiących jednocześnie pola przyporządkowania czynników, mogących mieć wpływ na powodzenie planu strategicznego – silne strony (strengths), słabe strony (weaknesses), szanse (opportunities)

i zagrożenia (threats).

S -> STRENGTHS, czyli silne strony

W -> WEAKNESSES, czyli słabe strony

O -> OPPORTUNITIES, czyli okazje

T -> THREATS, czyli zagrożenia

Zgodnie z powyższym, czynniki rozwoju podzielić można na wewnętrzne, na które społeczność lokalna ma wpływ (silne i słabe strony), oraz na czynniki zewnętrzne – umiejscowione w bliższym i dalszym otoczeniu jednostki (szanse i zagrożenia). Podział ten można przeprowadzić również w inny sposób, mianowicie: czynniki pozytywne, czyli atuty

i szanse, oraz czynniki negatywne, czyli wady i zagrożenia.

Zgodnie z zakresem przeprowadzonej diagnozy oraz w oparciu o sfery najbardziej istotne dla rozwoju gminy, analizę SWOT przeprowadzono w pięciu obszarach:

- sfera przestrzenno-środowiskowa;
- sfera społeczna;
- sfera gospodarcza;
- infrastruktura techniczna;
- infrastruktura społeczna, jakość życia mieszkańców.

Sfera przestrzenno-środowiskowa	
Silne strony	Słabe strony
<ul style="list-style-type: none"> – korzystne położenie geograficzne oraz komunikacyjne; – znaczne walory środowiska przyrodniczego; – występowanie terenów cennych pod kątem turystycznym; – działalność lokalnych twórców; – cenne zabytki architektoniczne; – duża świadomość społeczna lokalnego dziedzictwa kulturowego; – duże walory kulturowe; – rozwój sieci kanalizacyjnej i wodociągowej 	<ul style="list-style-type: none"> – niewystarczający stan techniczny dróg (część dróg gminnych nie posiada nawierzchni asfaltowej); – niewystarczający poziom izolacyjności budynków użyteczności publicznej oraz obiektów prywatnych; – niewystarczający poziom wykorzystania odnawialnych źródeł energii w budynkach użyteczności publicznej oraz w budynkach indywidualnych; – niewystarczający poziom efektywności energetycznej części budynków na terenie gminy; – nieefektywne oświetlenie uliczne; – występowanie obszarów zdegradowanych w wyniku eksploatacji kruszywa naturalnego; – znaczne zanieczyszczenie wód powierzchniowych
Szanse	Zagrożenia
<ul style="list-style-type: none"> – racjonalna polityka przestrzenna, tworzenie planów miejscowych na terenach rozwojowych; – poprawa dostępności terenów i poprawa systemów komunikacji; – możliwość pozyskania funduszy w nowej perspektywie finansowej; – stworzenie spójnej oferty turystycznej oraz rozwój i rozbudowa zaplecza rekreacyjnego i okołoturystycznego; – tworzenie tras turystycznych; – naturalna retencja; – edukacja ekologiczna 	<ul style="list-style-type: none"> – przewlekłość procedur lokalizacyjnych inwestycji oraz ograniczenia realizacji inwestycji ze względu na istniejące programy ochrony środowiska (np. Natura 2000); – duże koszty opracowania planów zagospodarowania przestrzennego; – małe wykorzystywanie alternatywnych (dla tradycyjnie stosowanych) źródeł energii; – niestabilność warunków ekonomiczno-prawnych dla działalności gospodarczej

Sfera społeczna

Silne strony	Słabe strony
<ul style="list-style-type: none"> - wzrastający poziom życia mieszkańców (coraz lepszy dostęp mieszkańców do infrastruktury); - podnoszenie poziomu wykształcenia przez mieszkańców gminy; - duża świadomość społeczna lokalnego dziedzictwa kulturowego; - funkcjonowanie placówek kulturalnych zapewniających zagospodarowanie czasu wolnego; - rosnąca liczba mieszkań (domów); - stosunkowo pozytywna struktura ludności w podziale na główne grupy wiekowe; - stosunkowo zadawalające saldo migracji 	<ul style="list-style-type: none"> - niezadawalająca stopa bezrobocia; - niedostateczny poziom wykształcenia mieszkańców; - niski poziom inicjatywy społecznej; - niski poziom wiedzy mieszkańców w zakresie edukacji ekologicznej; - niewystarczający system aktywizacji osób starszych oraz dorosłych; - niewystarczająca oferta zagospodarowania czasu wolnego dzieci, młodzieży i dorosłych, a także seniorów; - niewystarczająca oferta zajęć pozaszkolnych dla dzieci i młodzieży
Szanse	Zagrożenia
<ul style="list-style-type: none"> - lokalizacja gminy na terenach atrakcyjnych turystycznie; - rozwój rolnictwa ekologicznego; - wzrastające zapotrzebowanie na wypoczynek w gospodarstwach rolnych; - stworzenie spójnej oferty turystycznej oraz rozwój i rozbudowa zaplecza rekreacyjnego i okołoturystycznego zapewniających dodatkowe dochody dla mieszkańców gminy 	<ul style="list-style-type: none"> - niekorzystne ogólnopolskie zmiany demograficzne; - zbyt mała różnica między najniższym wynagrodzeniem, a wysokością świadczeń socjalnych; - rosnące koszty pracy; - ucieczka ludzi młodych z obszarów wiejskich do większych miast; - niewystarczające zainteresowanie ofertą inwestycyjną gminy

Sfera gospodarcza	
Silne strony	Słabe strony
<ul style="list-style-type: none"> - czyste środowisko naturalne; - wysokie walory środowiska naturalnego 	<ul style="list-style-type: none"> - występowanie trudnych warunków dla rozwoju rolnictwa; - niewystarczający stan infrastruktury oraz bazy turystycznej; - rozdrobnienie gospodarstw rolnych; - brak wyznaczonych terenów inwestycyjnych
Szanse	Zagrożenia
<ul style="list-style-type: none"> - możliwość pozyskania funduszy w nowej perspektywie finansowej; - lokalizacja gminy na terenach atrakcyjnych turystycznie; - wzrastające zapotrzebowanie na wypoczynek w gospodarstwach rolnych, - transfer nowych technologii do rolnictwa zmierzających do modernizacji zaplecza technicznego; - stworzenie spójnej oferty turystycznej oraz rozwój i rozbudowa zaplecza rekreacyjnego i okołoturystycznego; - tworzenie i rozbudowa istniejących tras turystycznych 	<ul style="list-style-type: none"> - niewystarczające zainteresowanie ofertą inwestycyjną gminy, brak jednej oferty turystycznej na terenie powiatu augustowskiego; - niestabilność warunków ekonomiczno-prawnych dla działalności gospodarczej; - zbyt mała różnica między najniższym wynagrodzeniem, a wysokością świadczeń socjalnych; - rosnące koszty pracy

Infrastruktura techniczna	
Silne strony	Słabe strony
<ul style="list-style-type: none"> - efektywny system gospodarki odpadami; - wzrost liczby budynków korzystających z sieci wodociągowej; - prowadzenie prac modernizacyjnych infrastruktury drogowej; - wzrost długości sieci kanalizacyjnej i wodociągowej 	<ul style="list-style-type: none"> - niedostateczna długość sieci kanalizacyjnej oraz niewystarczająca ilość przydomowych oczyszczalni ścieków oraz szczelnych szamb; - niewystarczający poziom izolacyjności budynków użyteczności publicznej oraz obiektów prywatnych; - niewystarczający poziom wykorzystania odnawialnych źródeł energii w budynkach użyteczności publicznej oraz w budynkach indywidualnych; - niewystarczający poziom efektywności energetycznej części budynków; - niedostateczny stan techniczny zabytków; - niedostateczny stan dróg oraz infrastruktury drogowej (chodniki, ścieżki rowerowe, oświetlenie); - brak sieci gazowej; - utrudniony dostęp do Internetu
Szanse	Zagrożenia
<ul style="list-style-type: none"> - racjonalna polityka przestrzenna, tworzenie planów miejscowych na terenach rozwojowych, - poprawa dostępności terenów i poprawa systemów komunikacji, - możliwość pozyskania funduszy w nowej perspektywie finansowej - budowa PSZOK; - zwiększanie (tworzenie i przywracanie) retencji; - zmniejszenie niskiej emisji 	<ul style="list-style-type: none"> - przewlekłość procedur lokalizacyjnych inwestycji oraz ograniczenia realizacji inwestycji ze względu na istniejące programy ochrony środowiska (np. Natura 2000), - duże koszty opracowania planów zagospodarowania przestrzennego, - małe wykorzystywanie alternatywnych (dla tradycyjnie stosowanych) źródeł energii, - zmiany prawa powodujące zmniejszenie opłacalności wykorzystania odnawialnych źródeł energii

Infrastruktura społeczna, jakość życia mieszkańców	
Silne strony	Słabe strony
<ul style="list-style-type: none"> - funkcjonowanie szlaków turystycznych; - funkcjonowanie oddziałów wychowania przedszkolnego; - funkcjonowanie szkół podstawowych; - funkcjonowanie jednostek kulturalnych zapewniających zagospodarowanie czasu wolnego; - funkcjonowanie ośrodka zdrowia; - funkcjonowanie Ochotniczych Straży Pożarnych zapewniających bezpieczeństwo mieszkańców; - działalność dzielnicowego z Komendy Powiatowej Policji w Augustowie 	<ul style="list-style-type: none"> - niewystarczający poziom wiedzy mieszkańców; - niskie wyniki egzaminów ósmoklasisty; - niewystarczająca oferta w zakresie zajęć pozalekcyjnych dla dzieci; - niewystarczający dostęp oraz jakość usług medycznych dostępnych na terenie gminy; - niewystarczający system aktywizacji osób starszych, dorosłych oraz młodzieży; - brak dogodnych międzymiastowych połączeń komunikacyjnych; - utrudniony dostęp do Internetu
Szanse	Zagrożenia
<ul style="list-style-type: none"> - możliwość pozyskania funduszy w nowej perspektywie finansowej; - zwiększenie współpracy Gminy Nowinka z organizacjami pozarządowymi; 	<ul style="list-style-type: none"> - zmiany przepisów prawnych dotyczących polityki finansowej jednostek samorządu terytorialnego

– przeznaczenie dodatkowych środków finansowych na dofinansowanie inicjatyw organizacji pozarządowych	
---	--

Gmina Nowinka ma duży potencjał (położenie, walory przyrodnicze, tereny cenne turystycznie) i stoją przed nią różnorodne szanse rozwoju. Potrzeba jednak przeprowadzenia inwestycji (także współfinansowanych ze środków zewnętrznych) by w pełni wykorzystać istniejący potencjał i móc zmniejszyć zasięg słabych stron i potencjalnych zagrożeń.

3. ROZWÓJ STRATEGICZNY GMINY NOWINKA

3.1. WIZJA ROZWOJU

Wizja rozwoju Gminy Nowinka jest stanem docelowym, który zostanie osiągnięty z wykorzystaniem możliwości i zasobów gminy w perspektywie do roku 2027. Zdefiniowana wizja stawia do realizacji cele i wyznacza kierunki działania, które wygenerują wzrost poziomu jakości życia obecnych mieszkańców, a także zachęci do osiedlania się nowych. Spowoduje tym samym wzrost atrakcyjności turystycznej oraz inwestycyjnej gminy.

Wizja rozwoju gminy została zdefiniowana następująco:

Gmina Nowinka jest bezpiecznym i przyjaznym miejscem, które jest otwarte na potrzeby mieszkańców oraz innych uczestników życia społeczno-gospodarczego, o wysokiej jakości usługach, proekologicznej infrastrukturze technicznej odpowiadającej potrzebom jej użytkowników, korzystającym z walorów historycznych oraz otaczającej przyrody jak również mądrze gospodarującym wszystkimi posiadanymi zasobami pamiętając o potrzebach przyszłych pokoleń

Do roku 2027 Gmina Nowinka będzie czystym i przyjaznym dla środowiska ośrodkiem, dzięki czemu stworzy wysokiej jakości przestrzeń do życia dla obecnych i nowych mieszkańców. Będzie to obszar ze sprawną i efektywną wielosektorową gospodarką, spójny społecznie i terytorialnie bazujący na kapitale intelektualnym oraz potencjale turystycznym.

3.2. MISJA ROZWOJU

Misja rozwoju Gminy Nowinka została zdefiniowana następująco:

Bezpieczna gmina, która rozwija się w oparciu o lokalne zasoby – w tym kulturowe bądź przyrodnicze, wykorzystywane w celu zapewnienia wielofunkcyjnego rozwoju obszaru, zapewniająca wysoki standard życia mieszkańców

Misja strategii warunkuje sformułowanie kierunków bezpośrednich i pośrednich działań – celów strategicznych i operacyjnych. Gmina Nowinka za pomocą wyznaczonych celów będzie dążyć do podwyższenia jakości życia mieszkańców w taki sposób, aby poszczególne dziedziny życia i gospodarki wzajemnie się uzupełniały i przenikały w celu stworzenia kompleksowej poprawy warunków. Położenie geograficzne oraz bogate walory przyrodniczo – kulturowe (liczne obszary i obiekty podlegające ochronie, bogate tradycje związane charakterem obszaru) powodują, iż gmina jest atrakcyjnym miejscem, zarówno pod względem turystycznym, jak i gospodarczym. Świadomość ekologiczna mieszkańców oraz czyste i zadbane środowisko będą sprzyjać naturalnej produkcji rolnej, a bogate walory krajobrazu zdeterminują możliwości rozwoju w kierunku turystyki, ekoturystyki i agroturystyki stanowiącej jeden ze składników rozwoju ekonomicznego.

Gmina Nowinka aspiruje do wysoko rozwiniętej turystyki i agroturystyki, poprzez wykorzystanie walorów przyrodniczych, zachowując i rozbudowując ład ekologiczny. Ponadto, gmina będzie dążyć do stworzenia warunków rozwoju dla handlu i gastronomii, zwłaszcza w sektorze rolnictwa, a także do wykorzystania potencjału obszaru terytorialnego. Gmina dążyć będzie do rozwiązywania problemów społecznych, stymulowania aktywności zawodowej sprzyjającej włączeniu społecznemu oraz podniesienia jakości życia mieszkańców. Ważnym aspektem będzie także rozwój infrastruktury technicznej – polegający na takich działaniach jak m.in. przebudowa i modernizacja dróg oraz poprawa infrastruktury wodno-kanalizacyjnej w tym modernizacja sieci uzdatniania wody.

Gmina od 2013 roku jest objęta Programem Naprawczym Finansów Gminy Nowinka. Z powodu bardzo trudnej sytuacji finansowej (brak płynności finansowej), dla zrównoważenia finansowania pozyskała w 2013 roku pożyczkę z budżetu państwa w wysokości 9 820 000 zł, z rozłożeniem jej spłaty na 20 lat (do 2033 roku) – Uchwała Nr XVI/101/12 Rady Gminy Nowinka z dnia 14 listopada 2012 roku.

Dotychczas przeprowadzone inwestycje w sposób znaczący podnoszą atrakcyjność inwestycyjną gminy. Przeprowadzona analiza SWOT wskazuje jednak obszary wymagające dalszej pracy i interwencji, koniecznych do utrzymania właściwej polityki prorozwojowej. Diagnoza sytuacji społecznej, gospodarczej i przestrzennej w wielu sferach pokazuje bardzo pozytywne zjawiska zachodzące na terenie gminy (np. rozwój sieci kanalizacyjnej, zadawalająca ilość osób w wieku przedprodukcyjnym, poziom aktywności gospodarczej i przedsiębiorczość mieszkańców). Analiza wewnętrznych czynników warunkujących zrównoważony rozwój gminy w wielu przypadkach pokazuje dynamiczne i prorozwojowe trendy. Jednak analiza czynników zewnętrznych wskazuje na pojawiające się zagrożenia

zahamowania procesów przyczyniających się do dalszej, zrównoważonej polityki prorozwojowej gminy. Pogłębiający się od wielu lat kryzys strefy euro, trwająca konsolidacja finansów publicznych oraz proces oddłużania sektora prywatnego, pandemia COVID-19, niestabilna sytuacja międzynarodowa, które były głównymi przyczynami spowolnienia gospodarczego w całej Europie, negatywnie wpływają na jednostki zarządzania administracją publiczną na wszystkich szczeblach. Wpływ ten odczuwają również mieszkańcy gminy, czyli konsumenci oraz przedsiębiorcy, którzy napotykać liczne problemy, w szczególności z uwagi na znaczny spadek dynamiki udzielanych kredytów przez banki, wzrost cen oraz zmiany na rynku pracy. Czynniki zewnętrznymi, które mogą utrzymać spowolnienie gospodarcze na rynkach Europy są pogarszające się perspektywy wzrostu dla krajów strefy euro, jak również ogólna niekorzystna sytuacja polityczna w niektórych krajach na świecie, która w sposób znaczący wpływa na wszystkie rynki finansowe. Wskazuje to na konieczność podjęcia działań prewencyjnych oraz rozważnego planowania przyszłości gminy.

Diagnoza sytuacji społecznej, gospodarczej i przestrzennej Gminy Nowinka, wyniki przeprowadzonych badań ankietowych oraz przeprowadzona analiza SWOT pozwoliły na wyznaczenie celów, które w znaczący sposób wpływają na jej przyszły rozwój gospodarczy, społeczny, ekologiczny i przestrzenny. Wokół wskazanych celów skoncentruje się działalność Gminy Nowinka przy współpracy z partnerami sektora publicznego, prywatnego, trzeciego sektora oraz społeczeństwem.

3.3. CELE STRATEGII

W ramach Strategii Rozwoju Gminy Nowinka zostały wyznaczone następujące cele strategiczne, cele operacyjne oraz kierunki działań:

Cel strategiczny I. Nowoczesna infrastruktura techniczna

- Cel operacyjny I.1 Rozwój infrastruktury komunikacyjnej oraz poprawa dostępności i atrakcyjności transportu zbiorowego:
- Kierunki działań:
 - współpraca z zarządami dróg powiatowych, wojewódzkich i krajowych przy ich przebudowie, rozbudowie i modernizacji,
 - modernizacja i poprawa stanu technicznego istniejącej gminnej infrastruktury drogowej – budowa, przebudowa, rozbudowa, zmiana nawierzchni i modernizacja dróg,

- budowa i modernizacja infrastruktury towarzyszącej: chodników, oświetlenia ulicznego,
 - budowa przepustów i mostów,
 - modernizacja i poprawa oznakowania,
 - modernizacja istniejących i budowa nowych ścieżek rowerowych,
 - poprawa bezpieczeństwa uczestników ruchu drogowego,
 - poprawa bezpieczeństwa na skrzyżowaniach,
 - zwiększenie ilości miejsc parkingowych,
 - zapewnienie dostępności przystanków komunikacji zbiorowej,
 - ograniczenie emisji CO₂ poprzez zwiększenie udziału ekologicznych środków transportu,
 - zmniejszenie poziomu hałasu.
- Cel operacyjny I.2 Rozbudowa systemów wodno-kanalizacyjnych:
- Kierunki działań:
- budowa przydomowych oczyszczalni ścieków oraz budowa szamb (jeśli nie ma ku temu przeciwwskazań),
 - rozbudowa sieci wodociągowej,
 - modernizacja stacji uzdatniania wody,
 - rozbudowa sieci kanalizacyjnej,
 - promowanie małej retencji.
- Cel operacyjny I.3 Rozwój gospodarki przestrzennej:
- Kierunki działań:
- inwentaryzacja gruntów, bazy lokalowej, infrastruktury towarzyszącej mającej potencjał do wykorzystania w działalności gospodarczej w celu uwzględnienia jej w ofercie inwestycyjnej,
 - tworzenie miejscowych planów zagospodarowania przestrzennego w zakresie nowych terenów pod działalność gospodarczą,
 - uzbrajanie terenów stref potencjalnej aktywności gospodarczej,
 - systematyczne wyznaczanie terenów pod budownictwo jednorodzinne,
 - rozwój terenów pod budownictwo mieszkaniowe oraz poprawa standardu istniejących zasobów mieszkaniowych,
 - zwiększanie (tworzenie i przywracanie) retencji (retencja naturalna i sztuczna),
 - tworzenie planów zagospodarowania przestrzennego pod kątem infrastruktury turystycznej, wskazujących funkcje kluczowych dla gminy obszarów o wysokich

walorach przyrodniczych z uwzględnieniem uwarunkowań ich ochrony, w celu odpowiedniego zorganizowania ruchu turystycznego i okołoturystycznego.

- Cel operacyjny I.4 Rozwój infrastruktury i technologii informacyjno – komunikacyjnych:
- Kierunki działań:
 - wdrożenie działań mających na celu zapewnienie dostępu do szerokopasmowego Internetu na terenie Gminy Nowinka,
 - zapewnienie powszechnego dostępu do e-usług i e-administracji,
 - nawiązanie współpracy z partnerami świadczącymi nowoczesne usługi telekomunikacyjne.

Cel strategiczny II. Poprawa kreatywności i konkurencyjności mieszkańców

- Cel operacyjny II.1 Rozwiązywanie problemów społecznych i stymulowanie aktywności zawodowej sprzyjającej włączeniu społecznemu:
- Kierunki działania:
 - zapewnienie sprawnego systemu pomocy społecznej,
 - tworzenie, udoskonalanie i realizacja programów pomocy rodzinie i pomocy społecznej przeciwdziałających wykluczeniu społecznemu,
 - współpraca przy wdrażaniu programów przeciwdziałania bezrobociu, wsparcie bezrobotnych w poszukiwaniu pracy,
 - wprowadzenie działań mających na celu ograniczenie patologii społecznych poprzez profilaktykę, np. grupy wsparcia, profesjonalne doradztwo prawne, zawodowe, pomoc psychologiczną, poradnictwo, mediacje i inne,
 - wsparcie opieki nad dziećmi (poprawa dostępu do usług przedszkolnych i opieki nad małym dzieckiem) oraz nad osobami starszymi (formy instytucjonalne, rodzinne, pomoc sąsiedzka i inne),
 - wspieranie działań związanych z aktywizacją zawodową społeczności wiejskiej oraz działań mających na celu zwiększenie adaptacji do nowych zawodów i mobilności mieszkańców,
 - podnoszenie kwalifikacji mieszkańców, w szczególności w zakresie obsługi ruchu turystycznego, handlu i rzemiosła oraz zawodów nierolniczych, kształtowanie postaw rynkowych i innowacyjnych,
 - budowanie przyjaznej polityki dla przedsiębiorców inwestujących w zawodowy rozwój zasobów ludzkich i system szkoleń,
 - zwiększenie absorpcji środków z Unii Europejskiej na programy służące podnoszeniu kwalifikacji osób pozostających bez pracy.

- Cel operacyjny II.2. Podniesienie poziomu wykształcenia i kwalifikacji zawodowych społeczności:
- Kierunki działania:
 - stymulowanie powstania współpracy placówek oświatowych oraz wymiany doświadczeń w zakresie efektywnego przygotowania młodzieży do życia zawodowego,
 - organizacja zajęć pozalekcyjnych, wyrównawczych, szkoleniowych, rozwijających zainteresowania dzieci i młodzieży w obiektach placówek oświatowych i kulturalnych,
 - wspieranie i promocja innowacyjnych form kształcenia (np. e-edukacja).
- Cel operacyjny II.3. Poprawa poziomu opieki zdrowotnej:
- Kierunki działania:
 - poprawa dostępu do poradni specjalistycznych,
 - poprawa jakości i dostępu do usług pielęgniarskich i stomatologicznych w szkołach,
 - poprawa dostępności i jakości usług podstawowej opieki medycznej.
- Cel operacyjny II.4. Podniesienie jakości usług oraz poprawa dostępności opieki żłobkowej i edukacji przedszkolnej:
- Kierunki działania:
 - utworzenie systemu opieki nad małym dzieckiem (żłobków, punktów żłobkowych),
 - wspieranie powstania rodzinnych dziennych punktów opieki nad dzieckiem na terenie gminy,
 - rozwój różnych form wychowania przedszkolnego,
 - dostosowanie ilości placówek przedszkolnych oraz godzin ich funkcjonowania do potrzeb mieszkańców oraz poprawa dostępności tych miejsc,
 - racjonalizacja struktury placówek oświatowych w zależności od zmian struktury demograficznej,
 - podniesienie jakości oferty edukacji przedszkolnej oraz dostosowanie jej do zmieniających się potrzeb lokalnej społeczności (uzupełnienie o zajęcia korekcyjne, językowe, prozdrowotne, proekologiczne, sportowe i inne),
 - stymulowanie aktywności organizacji pozarządowych w pozyskiwaniu środków zewnętrznych na projekty skierowane do dzieci w wieku przedszkolnym.

– Cel operacyjny II.5 Rozwój i poszerzenie funkcji obiektów dydaktycznych, kulturalnych oraz sportowo-rekreacyjnych, stworzenie profesjonalnej oferty:

– Kierunki działania:

- modernizacja i rozbudowa infrastruktury bazy oświatowej oraz doposażenie w sprzęt komputerowy, audiowizualny i pomoce dydaktyczne,
- zapewnienie wysokiego poziomu usług edukacyjnych oraz stworzenie oferty edukacji pozaszkolnej (zajęcia pozalekcyjne, sportowe, kursy, zajęcia taneczne, aktorskie i inne) na bazie gminnych placówek oświatowych i kulturalnych skierowane do dzieci, dorosłych, osób starszych, niepełnosprawnych,
- wspieranie młodzieży najzdolniejszej (system nagród i stypendiów),
- wsparcie młodzieży mniej uzdolnionej (dodatkowe zajęcia wyrównawcze),
- budowa nowej i modernizacja istniejącej infrastruktury sportowo – rekreacyjnej (placów zabaw, siłowni zewnętrznych, boisk szkolnych, tzw. „orlików”),
- wyznaczenie terenu pod utworzenie infrastruktury dla różnych form aktywności ruchowej,
- wspieranie form aktywności ruchowej dla dzieci i młodzieży,
- modernizacja świetlicy wiejskiej,
- wzmocnienie współpracy i przedsięwzięć społecznych lokalnie działających podmiotów sektora publicznego, prywatnego i pozarządowego,
- poszukiwanie nowych, atrakcyjnych form spędzania czasu wolnego dla dzieci, młodzieży i dorosłych, osób starszych i niepełnosprawnych,
- likwidacja barier architektonicznych dla osób niepełnosprawnych ruchowo,
- poszerzenie istniejącej oferty dla mieszkańców gminy (organizacja wystaw, koncertów, promocja czytelnictwa i uzupełnienie punktów bibliotecznych) z uwzględnieniem włączenia w przedsięwzięcia kulturalne osób niepełnosprawnych oraz starszych,
- promocja sportu i aktywnego wypoczynku, wspieranie działalności klubów sportowych, zwiększenie ilości animatorów sportowych, trenerów,
- zwiększenie aktywności organizacji pozarządowych w pozyskiwaniu zewnętrznych źródeł finansowania przedsięwzięć edukacyjnych, kulturalnych i sportowych,
- zagospodarowanie terenów rekreacyjnych, w tym budowa plaż i stanic wodnych.

– Cel operacyjny II.6 Budowanie i upowszechnianie społeczeństwa informacyjnego:

– Kierunki działania:

- zapewnienie dostępu do szerokopasmowego Internetu na terenie gminy,
- współdziałanie w zakresie umożliwienia rozwoju e-administracji, e-edukacji, e-zdrowia, e-bezpieczeństwa.

- Cel operacyjny II.7 Rozwijanie tożsamości i integracji społeczności:
- Kierunki działania:
 - współpraca w zakresie ochrony zabytków oraz miejsc pamięci,
 - integracja mieszkańców wokół działalności organizacji trzeciego sektora,
 - wspieranie inicjatyw oddolnych organizacji wydarzeń kulturalnych, sportowych i rekreacyjnych,
 - wdrożenie systemu działań aktywizujących osoby starsze oraz kultywowanie tradycji i tożsamości lokalnej społeczności,
 - promocja postaw prospołecznych i obywatelskich,
 - wdrożenie działań przeciwko dyskryminacji społeczeństwa, w tym kobiet, osób niepełnosprawnych, likwidowanie barier społecznych,
 - wdrożenie działań mających na celu integrację mieszkańców gminy z nowo osiedlonymi,
 - poprawa estetyki przestrzeni, tworzenie „serc miejscowości”, placów zabaw, skwerów i innych jako miejsc spędzania wolnego czasu dzieci, młodzieży i dorosłych,
 - podniesienie poziomu kapitału społecznego na tym terenie,
 - wspieranie i promowanie działalności kół gospodyń wiejskich,
 - wspieranie i promowanie lokalnych twórców,
 - wspieranie i promowanie tradycji mniejszości narodowych i religijnych.

Cel strategiczny III. Innowacyjna i efektywna gospodarka

- Cel operacyjny III.1 Rozwój i wzrost konkurencyjności mikro, małych i średnich przedsiębiorstw:
- Kierunki działania:
 - wsparcie wykorzystania potencjału obszaru terytorialnego Gminy Nowinka,
 - wsparcie zróżnicowania działalności gospodarczej,
 - zapewnienie mikro, małym i średnim przedsiębiorcom wsparcia instytucjonalnego, pomoc i ułatwienie dostępu do informacji o możliwościach pozyskania środków na utworzenie lub rozwój firmy, w tym środków z Powiatowego Urzędu Pracy, środków przeznaczonych na rozwój obszarów wiejskich i innych funduszy Unii Europejskiej,
 - wsparcie i promocja postaw przedsiębiorczości, tworzenie miejsc pracy.
- Cel operacyjny III.2 Wsparcie rozwoju sektora usług rolno – spożywczych, handlu i rzemiosła:
- Kierunki działania:

- stymulowanie działań mających na celu utworzenie na terenie gminy centrum usług, handlu, gastronomii i rzemiosła poprzez aktywne poszukiwanie inwestorów,
 - pomoc w zakresie pozyskania zewnętrznych źródeł finansowania dla przedsiębiorców, stworzenie profesjonalnego doradztwa,
 - wsparcie rozwoju usług rolno – spożywczych, handlu i rzemiosła wysokiej jakości poprzez promocję nowoczesnych technologii.
- Cel operacyjny III.3 Stworzenie atrakcyjnej oferty turystycznej, agroturystycznej i ekoturystycznej gminy w oparciu o zasoby przyrodnicze, historyczne i kulturowe oraz innowacyjne ich wykorzystanie:
- Kierunki działania:
- wspieranie rozwoju infrastruktury turystyczno - rekreacyjnej, bazy noclegowej oraz gastronomicznej,
 - budowa ścieżek rowerowych i pieszo-rowerowych, rozbudowa istniejących szlaków turystycznych,
 - wspieranie rozwoju oferty usługowej wzdłuż szlaków turystycznych,
 - budowa punktów widokowych, parkingów w pobliżu tras turystycznych w miejscach atrakcyjnych krajobrazowo,
 - współpraca z partnerami w zakresie zagospodarowania terenu wokół zbiorników wodnych pod kątem turystyki i rekreacji (przystań, zagospodarowanie plaży, wiaty, miejsca integracji i rekreacji, miejsca na ogniska i inne),
 - wspieranie utworzenia wraz z innymi gminami zintegrowanej informacji turystycznej i promocji gminy,
 - poprawa oznakowania atrakcji turystycznych gminy oraz dróg dojazdowych,
 - wykorzystanie potencjału lokalnych kapel, zespołów ludowych, śpiewaczych, a także zdefiniowanych produktów turystycznych do promocji turystycznej gminy,
 - stworzenie spójnej, kompleksowej oferty turystycznej z uwzględnieniem turystyki kulturowej, aktywnej, rekreacyjnej, specjalistycznej, jak również konferencyjnej,
 - organizacja rajdów pieszych, konnych, rowerowych i ich promocja,
 - zagospodarowanie plaż gminnych,
 - nawiązanie współpracy z podmiotami branży turystycznej, wojewódzkimi i centralnymi punktami informacji turystycznej w celu efektywnej dystrybucji oferty.

Cel strategiczny IV. Zapewnienie środowiska naturalnego wysokiej jakości, ochrona wartości przyrodniczych i historycznych

- Cel operacyjny IV.1 Ochrona dziedzictwa przyrodniczego i racjonalna gospodarka zasobami:

- Kierunki działań:
 - zachowanie ciągłości terenów otwartych, ciągów ekologicznych, istniejących na terenie gminy cieków wodnych i użytków zielonych,
 - uporządkowanie systemu odprowadzania wód opadowych,
 - realizacja programu usuwania azbestu,
 - wspieranie działań mających na celu ochronę środowiska przyrodniczego i krajobrazu,
 - wspieranie racjonalnej gospodarki zasobami wodnymi,
 - wspieranie racjonalnej gospodarki lasami,
 - promocja i wspieranie ekologicznych przedsięwzięć inwestycyjnych,
 - rozbudowa systemów wodociągowych,
 - modernizacja stacji uzdatniania wody,
 - rozbudowa sieci kanalizacyjnej, dbanie o jej stan i prawidłowe działanie,
 - budowa przydomowych oczyszczalni ścieków oraz budowa szamb na terenach o rozproszonej zabudowie,
 - prowadzenie i monitorowanie racjonalnej gospodarki odpadami,
 - usuwanie folii rolniczej i innych odpadów pochodzących z działalności rolniczej,
 - edukacja mieszkańców z zakresu naturalnych zasobów środowiska oraz ich ochrony,
 - wsparcie rolnictwa ekologicznego oraz wdrażania programów rolno – środowiskowych,
 - termomodernizacja obiektów użyteczności publicznej, komunalnych oraz obiektów indywidualnych i budynków wielorodzinnych;
 - zwiększenie wykorzystania odnawialnych źródeł energii;
 - zmniejszenie ilości pieców powodujących znaczne zanieczyszczenie środowiska,
 - monitorowanie oraz przeciwdziałanie tworzeniu dzikich wysypisk śmieci,
 - zmeliorowanie użytków rolnych nie pogarszając stanu środowiska z uwzględnieniem konieczności osiągnięcia celów środowiskowych w jednolitych częściach wód,
 - promocja Kodeksu Dobrej Praktyki Rolniczej,
 - budowa sieci gazowniczej (uzależniona od realizacji inwestycji w zakresie sieci przesyłowej),
 - zmniejszenie poziomu emisji zanieczyszczeń (poprzez m.in. modernizację dróg, termomodernizację budynków, zwiększenie wykorzystywania odnawialnych źródeł energii).

- Cel operacyjny IV.2 Renowacja i ochrona dziedzictwa historycznego i obiektów zabytkowych:
- Kierunki działań:
 - odnowa i konserwacja obiektów zabytkowych i historycznych przy współudziale partnerów prywatnych, publicznych oraz trzeciego sektora z wykorzystaniem środków Unii Europejskiej i innych dotacji,
 - ochrona dziedzictwa kulturowego oraz zwiększenie roli zabytków w ofercie turystycznej gminy.

- Cel operacyjny IV.3 Zwiększenie wykorzystania odnawialnych źródeł energii:
- Kierunki działań:
 - zwiększenie udziału innowacyjnych technologii z wykorzystaniem odnawialnych źródeł energii,
 - promocja innowacyjnych technologii grzewczych jako naturalnego źródła energii cieplnej i jej pozytywnego wpływu na środowisko naturalne,
 - wspieranie przedsięwzięć budowy odnawialnych źródeł energii na terenie gminy,
 - modernizacja infrastruktury oświetlenia ulicznego,
 - zmniejszenie ilości pieców powodujących znaczne zanieczyszczenie środowiska.

- Cel operacyjny IV.4 Promocja ochrony środowiska, postaw proekologicznych i zdrowego trybu życia:
- Kierunki działań:
 - zwiększanie świadomości ekologicznej mieszkańców, w szczególności edukacji ekologicznej,
 - organizacja zajęć terenowych dla uczniów placówek oświatowych w ekologicznych gospodarstwach rolnych,
 - wdrożenie w placówkach oświatowych zajęć z zasad prawidłowego odżywiania i upowszechniania kultury sportu,
 - promocja ochrony środowiska i zdrowego trybu życia,
 - organizacja akcji sprzątanía świata,
 - organizacja akcji informacyjnych,
 - organizacja konkursów o tematyce przyrodniczej i ekologicznej.

Sformułowane powyżej strategiczne kierunki rozwoju gminy wynikają z założenia, że stabilna i długofalowa realizacja opracowanych celów strategicznych i operacyjnych przyniesie wymierne efekty poprawy jakości życia mieszkańców. Kształt merytoryczny strategii rozwoju

gminy stanowi i opisuje kierunkowe działania gminy, które docelowo zapewnią jej oczekiwany zrównoważony wieloaspektowy rozwój.

3.4. PLANOWANE PROJEKTY

W ramach prac nad przygotowaniem Strategii Rozwoju Gminy Nowinka zostały sformułowane zadania inwestycyjne przewidziane do realizacji do 2027 r. (planowany okres realizacji 2022 - 2027). Przewidywane źródła finansowania: źródła zewnętrzne oraz środki własne gminy.

Przedsięwzięcia:

1. Modernizacja obiektu sportowego przy Szkole Podstawowej im. Powstańców Styczniowych w Nowince.
2. Kolektory słoneczne na budynkach mieszkalnych w Gminie Nowinka.
3. Instalacje fotowoltaiczne na budynkach mieszkalnych w Gminie Nowinka.
4. Modernizacja i zagospodarowanie plaż gminnych.
5. Przebudowa oraz rozbudowa Gminnego Ośrodka Kultury w Nowince.
6. Budowa, przebudowa, rozbudowa i modernizacja dróg gminnych.
7. Termomodernizacja budynków oświatowych w Monkiniach, Olszance i w Nowince.
8. Termomodernizacja wraz z montażem odnawialnych źródeł energii w budynkach użyteczności publicznej.
9. Wymiana oświetlenia ulicznego na energooszczędne na terenie Gminy Nowinka.
10. Modernizacja hydroforni oraz sieci uzdatniania wody w Nowince.
11. Rozbudowa sieci wodociągowej i kanalizacyjnej na terenie Gminy.
12. Rozwój retencji na terenie Gminy Nowinka.
13. Modernizacja placów zabaw i budowa siłowni zewnętrznych na terenie gminy.
14. Budowa sieci dostępowej FTTH dla mieszkańców Gminy Nowinka.
15. Cyfryzacja usług publicznych.
16. Usuwanie oraz unieszkodliwianie wyrobów zawierających azbest.
17. Usuwanie odpadów z folii rolniczych, siatki i sznurka do owijania balotów, opakowań po nawozach i typu Big Bag.
18. Działania integrujące lokalną społeczność.
19. Promocja produktów lokalnych, w tym warsztaty kulinarne.
20. Programy i warsztaty skierowane do Seniorów Gminy.

Ze względu, że gmina od 2013 roku jest objęta Programem Naprawczym Finansów możliwość realizacji przedsięwzięć przez gminę jest ograniczona (z powodu bardzo trudnej sytuacji finansowej - brak płynności finansowej). Powyższa lista planowanych przedsięwzięć nie jest

listą zamkniętą. W ramach posiadanych zasobów finansowych gmina będzie realizowała również inne inwestycje. W ramach możliwości powyższa lista zostanie wydłużona m.in. o przedsięwzięcia służące zapobieganiu suszy czy zwiększeniu retencji oraz inwestycje zmniejszające inne skutki zmian klimatu i służące jak najmniejszemu negatywnemu wpływowi na środowisko. Wśród rozważanych inwestycji jest również budowa zalewu na rzece Blizna w miejscowości Strękowizna).

4. OCZEKIWANE REZULTATY PLANOWANYCH DZIAŁAŃ, W TYM W WYMIARZE PRZESTRZENNYM ORAZ WSKAŹNIKI ICH OSIĄGNIĘCIA

W celu monitorowania realizacji określonych w Strategii Rozwoju Gminy Nowinka na lata 2021-2027 celów, określono następujące mierniki:

Cel strategiczny I. Nowoczesna infrastruktura techniczna:

- długość wyremontowanych i zmodernizowanych dróg gminnych, powiatowych, wojewódzkich oraz drogi krajowej (km),
- długość nowo wybudowanych ścieżek rowerowych i pieszo-rowerowych (km),
- ilość wybudowanych lub wyremontowanych mostów i przepustów (szt.),
- ludność korzystająca z sieci wodociągowej, kanalizacyjnej w % ludności ogółem (%),
- liczba nowych miejsc parkingowych (szt.),
- liczba zmodernizowanych gminnych stacji uzdatniania wody (szt.),
- liczba wybudowanych przydomowych oczyszczalni ścieków oraz szamb (szt.),
- długość rozbudowanej sieci kanalizacyjnej (km),
- długość rozbudowanej sieci wodociągowej (km),
- liczba opracowanych planów zagospodarowania przestrzennego (szt.),
- powierzchnia terenów inwestycyjnych (ha),
- powierzchnia terenów przeznaczonych na rozwój funkcji turystycznej (ha),
- liczba wdrożonych e-usług (szt.).

Cel strategiczny II. Poprawa kreatywności i konkurencyjności mieszkańców:

- liczba zarejestrowanych w PUP osób bezrobotnych (osoba),
- liczba osób korzystających z pomocy społecznej (osoba),
- liczba dzieci w przedszkolach (osoba),
- liczba dzieci w nowoutworzonych punktach żłobkowych/ żłobkach (osoba),
- wartość inwestycji infrastrukturalnych w zakresie wyposażania placówek edukacyjnych (w tym sprzętu technologii teleinformatycznych) (PLN),
- liczba organizacji pozarządowych zarejestrowanych w rejestrze REGON (szt.),
- liczba godzin zorganizowanych zajęć pozalekcyjnych, wyrównawczych, szkoleniowych, rozwijających zainteresowania dzieci i młodzieży w obiektach placówek oświatowych i kulturalnych (godzina),
- liczba wybudowanych siłowni zewnętrznych, placów zabaw (szt.),
- liczba zmodernizowanych świetlic wiejskich (szt.),

- liczba budynków dostosowanych do potrzeb osób niepełnosprawnych ruchowo (szt.),
- liczba zorganizowanych imprez sportowych (szt.),
- liczba stworzonych terenów rekreacyjnych (w tym plaż i stanic wodnych) (szt.),
- liczba działających na terenie gminy kół gospodyń wiejskich (szt.).

Cel strategiczny III. Innowacyjna i efektywna gospodarka:

- liczba podmiotów gospodarki narodowej zarejestrowanych w rejestrze REGON (szt.),
- liczba gospodarstw rolnych zrzeszonych w grupach producenckich i kooperacyjnych (szt.),
- liczba utworzonych miejsc pracy poza rolnictwem (szt.),
- liczba zakładów przetwórstwa rolno - spożywczego i rzemiosła (szt.),
- liczba przeprowadzonych przedsięwzięć o charakterze edukacyjnym – szkoleń, warsztatów, konferencji (szt.),
- liczba obiektów prowadzących obsługę ruchu turystycznego, w tym gospodarstw agroturystycznych (szt.),
- wartość inwestycji przeznaczonych na budowę i modernizację infrastruktury turystycznej (PLN),
- liczba instytucji i podmiotów zaangażowanych w tworzenie i funkcjonowanie systemu promocji inwestycyjnej i gospodarczej gminy (szt.),
- liczba rozbudowanych szlaków turystycznych (szt.),
- liczba wybudowanych punktów widokowych, parkingów w pobliżu tras turystycznych w miejscach atrakcyjnych krajobrazowo (szt.).

Cel strategiczny IV. Zapewnienie środowiska naturalnego wysokiej jakości, ochrona wartości przyrodniczych i historycznych:

- liczba rozbudowanych gminnych stacji uzdatniania wody (szt.),
- ilość zbiorników wielozadaniowych pozwalają regulować odpływ rzeczny (szt.),
- ilość zbiorników retencyjnych (szt.),
- liczba wybudowanych przydomowych oczyszczalni ścieków oraz szamb (szt.),
- długość rozbudowanej sieci kanalizacyjnej (km),
- długość rozbudowanej sieci wodociągowej (km),
- liczba obiektów użyteczności publicznej, w których przeprowadzono termomodernizację (szt.),
- liczba obiektów indywidualnych objętych działaniami termomodernizacyjnymi (szt.),
- liczba obiektów komunalnych objętych działaniami termomodernizacyjnymi (szt.),
- liczba odnowionych obiektów zabytkowych i historycznych (szt.),

- liczba gospodarstw domowych korzystających z ekologicznych technologii grzewczych (szt.),
- liczba powstałych na terenie gminy źródeł energii odnawialnych (szt.),
- powierzchnia zrekultywowanych terenów przyrodniczo zdegradowanych (ha),
- poziom lesistości (%),
- liczba zorganizowanych działań podnoszących świadomość ekologiczną (konkursy, akcje informacyjne) (szt.).

5. WYMIAR PRZESTRZENNY STRATEGII

5.1. MODEL STRUKTURY FUNKCJONALNO-PRZESTRZENNEJ GMINY NOWINKA

Model struktury przestrzenno-funkcjonalnej służy zobrazowaniu przestrzennej struktury gminy, włączając w to kierunki rozwoju oraz poszczególne zadania inwestycyjne. Wynika on przede wszystkim z zapisów Studium uwarunkowań i kierunków zagospodarowania przestrzennego Gminy Nowinka oraz pozostałych dokumentów planistycznych opracowanych na poziomie regionalnym tj. Planu Zagospodarowania Przestrzennego Województwa Podlaskiego.

W Strategii Rozwoju Gminy Nowinka na lata 2021-2027 uwzględnia się przede wszystkim ustalenia i rekomendacje w zakresie kształtowania i prowadzenia polityki przestrzennej w województwie zawarte w Strategii Rozwoju Województwa Podlaskiego 2030. W szczególności dotyczy to ewolucji energetycznej, która zgodnie z założonym celem operacyjnym 1.4 doprowadzi nie tylko do wzrostu udziału energii odnawialnej (OZE) w ogólnym zużyciu energii, ale również sprawi, że właścicielami zdecentralizowanych źródeł energii będą podlascy mieszkańcy i przedsiębiorcy. Przez teren gminy nie przebiegają kluczowe z punktu widzenia województwa elementy infrastruktury energetycznej, natomiast występują elementy infrastruktury transportowej, telekomunikacji i teleinformatyki województwa o znaczeniu ponadlokalnym, są to: linia kolejowa Nr 40 Sokółka – Suwałki (jednotorowa linia pierwszorzędna, znaczenia państwowego, zlokalizowana na terenach zamkniętych, wskazana w strategii województwa jako linia kolejowa regionalna), droga wojewódzka nr 662 Augustów - Suwałki (istotne regionalne powiązanie funkcjonalne województwa), elementy Sieci Szerokopasmowej Polski Wschodniej, linia radiowa RTCN Suwałki/Krzemieniucha – SLR Kamień (dla linii radiowej ustalono pas ochronny linii radiowej o szerokości 60 m, po 30,0 m po obu stronach od osi linii, w którym obowiązuje zakaz realizacji obiektów wyższych niż 30 m).

Na terenie gminy występują wskazane w strategii województwa obszary wiejskie cenne przyrodniczo: obszary podlegające ochronie na podstawie ustawy o ochronie przyrody oraz korytarze ekologiczne stanowiące sieć ekologiczną województwa (opisane w Rozdziale 2.1.4. Walory Przyrodnicze).

Niewielka część gminy położona jest na obszarach szczególnego zagrożenia powodzią 1% z map zagrożenia powodziowego od strony rzeki.

Zgodnie z zapisami Planu Zagospodarowania Przestrzennego Województwa Podlaskiego Gmina Nowinka została wymieniona wśród gmin o względnie dużej intensywności budownictwa.

W dokumencie uznano, że kolizje z siecią osadniczą stwarzają odcinki różnych dróg przebiegające przez zabudowę należy do nich droga nr 662 w Gminie Nowinka.

Wskazano również na pilną potrzebę zwiększania retencji wody w obszarze województwa.

Zgodnie ze Studium uwarunkowań i kierunków zagospodarowania przestrzennego Gminy Nowinka za ograniczenia w rozwoju gminy uznaje się:

1. ograniczenia w zakresie ochrony środowiska związane z zaliczeniem niemal całego obszaru gminy do obszaru chronionego krajobrazu,
2. brak rozwiązanej gospodarki ściekowej,
3. brak gazu ziemnego (sieciowego),
4. słaby stan dróg,
5. występowanie terenów okresowo podtapianych, gdzie wysoki poziom wód gruntowych podskórnych bez warstwy izolacyjnej jest podatny na zanieczyszczenia,
6. istnienie zbiorników wodnych o małym przepływie, podatnych na zanieczyszczenie i degradację ze strony istniejącej zabudowy letniskowej o nieregulowanej gospodarce ściekowej,
7. nadmierna ekspansja turystyczna nad brzegami jezior – obozowiska o niskim standardzie,
8. postępująca degradacja urządzeń wodnych melioracji szczegółowych wynikająca z niewłaściwej jej eksploatacji (konserwacji),
9. brak badań na poszczególnych akwenach w zakresie uwarunkowań klimatycznych i biologicznych stanowiących podstawę do ukierunkowania rozwoju gospodarki rybackiej, sportów wodnych i turystyki. Wymusza to konieczność wyznaczenia miejsc pod ogólnodostępne kąpieliska z zapleczem i przystaniami wodnymi).

Szansami rozwoju gminy są czynniki sprzyjające rozwojowi podstawowych funkcji gospodarczych gminy:

1) w zakresie turystyki i wypoczynku:

- atrakcyjność środowiska naturalnego, w tym unikatowe walory krajobrazowe i przyrodnicze, znaczna liczba jezior objętych formą ochrony przyrodniczo-krajobrazowej (obszary chronionego krajobrazu, strefy ciszy, Wigierski Park Narodowy),
- położenie gminy na głównym szlaku turystyki samochodowej, w sąsiedztwie szlaku rzeki Rospudy,
- atrakcyjne jeziora i rzeki - szlaki piesze, rowerowe, kajakowe i konne sprzyjają rozwojowi turystyki kwalifikowanej,

- występowanie interesujących obiektów kulturowych,
- istnienie rezerw siły roboczej, powstałych na skutek bezrobocia, które mogą być wykorzystane do obsługi ruchu turystycznego,

- możliwość gazyfikacji gminy,

- obsługa ruchu tranzytowego;

2) w zakresie gospodarki rolnej:

- korzystne warunki środowiskowe dające możliwość rozwoju produkcji rolnej metodami ekologicznymi i łączenie produkcji rolnej z agroturystyką,

- możliwości wykorzystania w akcjach promocyjnych i reklamowych produktów położenia na obszarach chronionych,

- stosunkowo korzystne warunki wodne,

- możliwość uzupełnienia źródeł dochodów gospodarstw rolnych, a tym samym szans na inwestycje, wskutek przydatności części terenu dla rozwoju agroturystyki,

- możliwość zwiększenia popytu na produkty rolne na rynku lokalnym na potrzeby turystów,

- zasoby siły roboczej.

3) w zakresie działalności produkcyjnej:

- zasoby surowcowe (produkty rolne, zasobne siedliska leśne),

- niezagospodarowane obiekty,

- rezerwy terenów pod lokalizację rzemiosła nieuciążliwego oraz małych zakładów produkcyjnych.

4) w zakresie gospodarki leśnej:

- duży udział lasów - 60% powierzchni gminy,

- znaczna zasobność siedlisk,

- niski stan zanieczyszczenia powietrza pozwalający na wysoką zdrowotność lasów,

- zapotrzebowanie na surowce leśne i funkcje pozaprodukcyjne.

Dominujące funkcje gminy:

a) funkcja rekreacyjna rozwijana nad jeziorami i rzekami,

b) funkcja rolnicza - ukierunkowana na produkcję zbóż oraz hodowlę bydła; rozwój poszczególnych kierunków produkcji uzależniony będzie od warunków ekonomicznych i polityki Państwa,

c) produkcja leśna - zgodna z planami urządzania lasu,

d) funkcja ekologiczna - obejmuje tereny prawnie chronione oraz tereny jezior, dolin rzecznych i lasów,

e) funkcja mieszkaniowa - rozwijana we wszystkich miejscowościach lub poza nimi jeśli nie koliduje z obowiązującymi przepisami odrębnymi.

Funkcje wsi Nowinka (jako wielofunkcyjnego ośrodka gminnego)

- a) funkcja usługowa - obsługa ludności wsi Nowinka i gminy w zakresie edukacji, ochrony zdrowia, opieki społecznej, kultury i administracji specjalnej i gospodarczej, obsługi finansowej i usług, w tym handlu,
- b) funkcja mieszkalnictwa - głównie dla ludności nierolniczej, głównie w zabudowie jednorodzinnej,
- c) funkcja obsługi rolnictwa w zakresie: zaopatrzenia oraz mechanizacji,
- d) funkcja administracji samorządowej.

Funkcje pozostałych jednostek osadniczych:

- a) wielofunkcyjne wsie wspomagające ośrodek gminny: Szczebra, Olszanka oraz Monkinie,
- b) wsie o dominującej funkcji turystyczno-rekreacyjnej: Bryzgiel, Ateny, Walne, Danowskie, Tobołowo, Krusznik, Kopanica, Strękówizna,
- c) pozostałe wsie - o dominujących funkcjach rolniczych.

Miejscowości: Ateny, Danowskie, Kopanica, Tobołowo i Walne

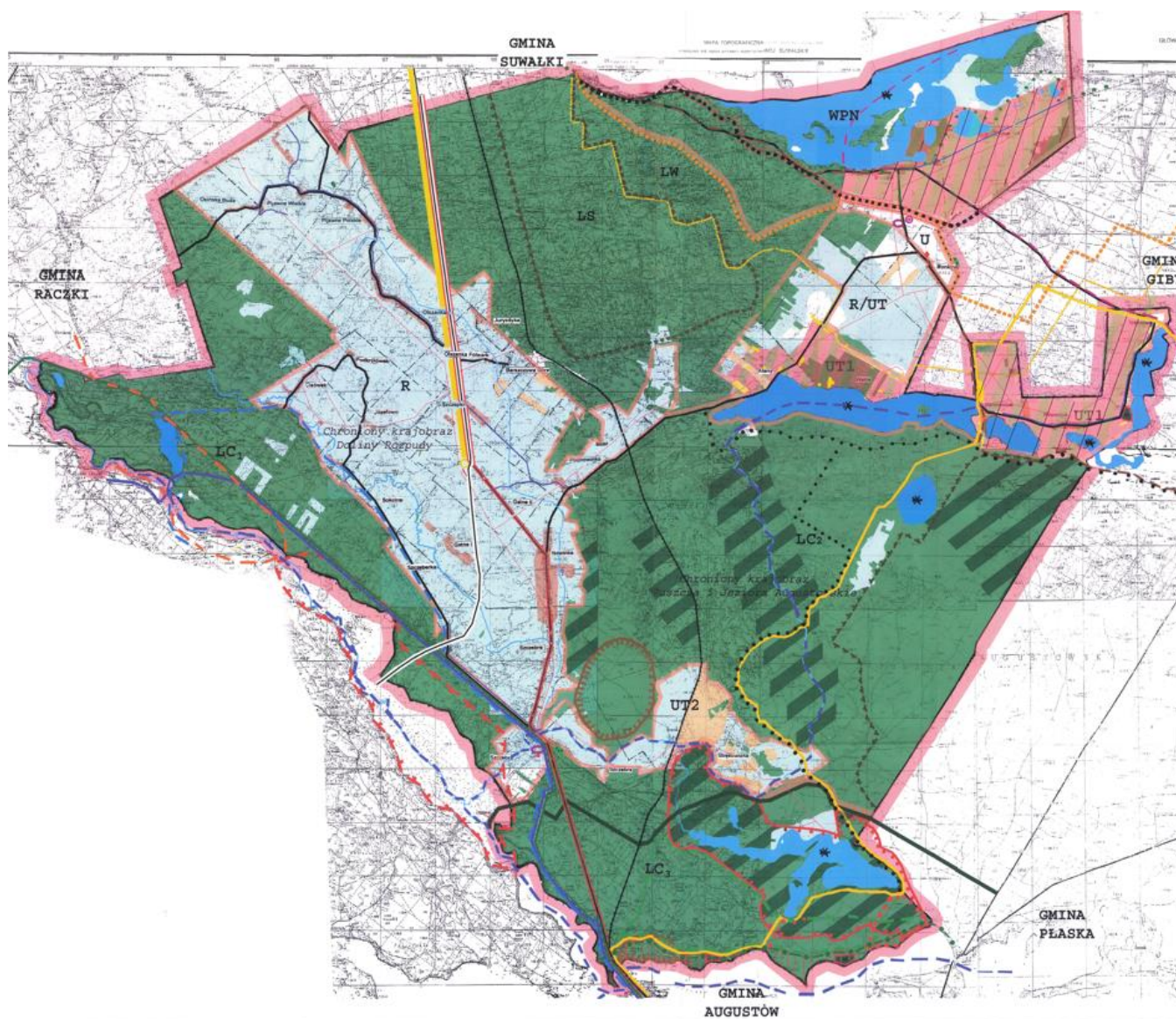
Zasady ochrony i kształtowania ładu przestrzennego:

- a) wdrożenie „Europejskiej sieci ekologicznej Natura 2000” – obszar specjalnej ochrony ptaków Natura 2000 „Puszcza Augustowska” (PLB200002) oraz projektowany specjalny obszar ochrony siedlisk Natura 2000 „Ostoja Augustowska” (PLH200005) - ważny dla Wspólnoty,
- b) zasadę ochrony elementów systemu przyrodniczego: Obszaru Chronionego Krajobrazu „Puszcza i Jeziora Augustowskie”, otuliny Wigierskiego Parku Narodowego (dot. części wsi Walne i Danowskie) oraz innych aktach prawnych dotyczących obszarów chronionych,
- c) zasadę ochrony i zachowania naturalnego krajobrazu przyrodniczo – kulturowego,
- d) zasadę ochrony walorów ekonomicznych przestrzeni i prawa własności, potrzeby obronności i bezpieczeństwa Państwa.

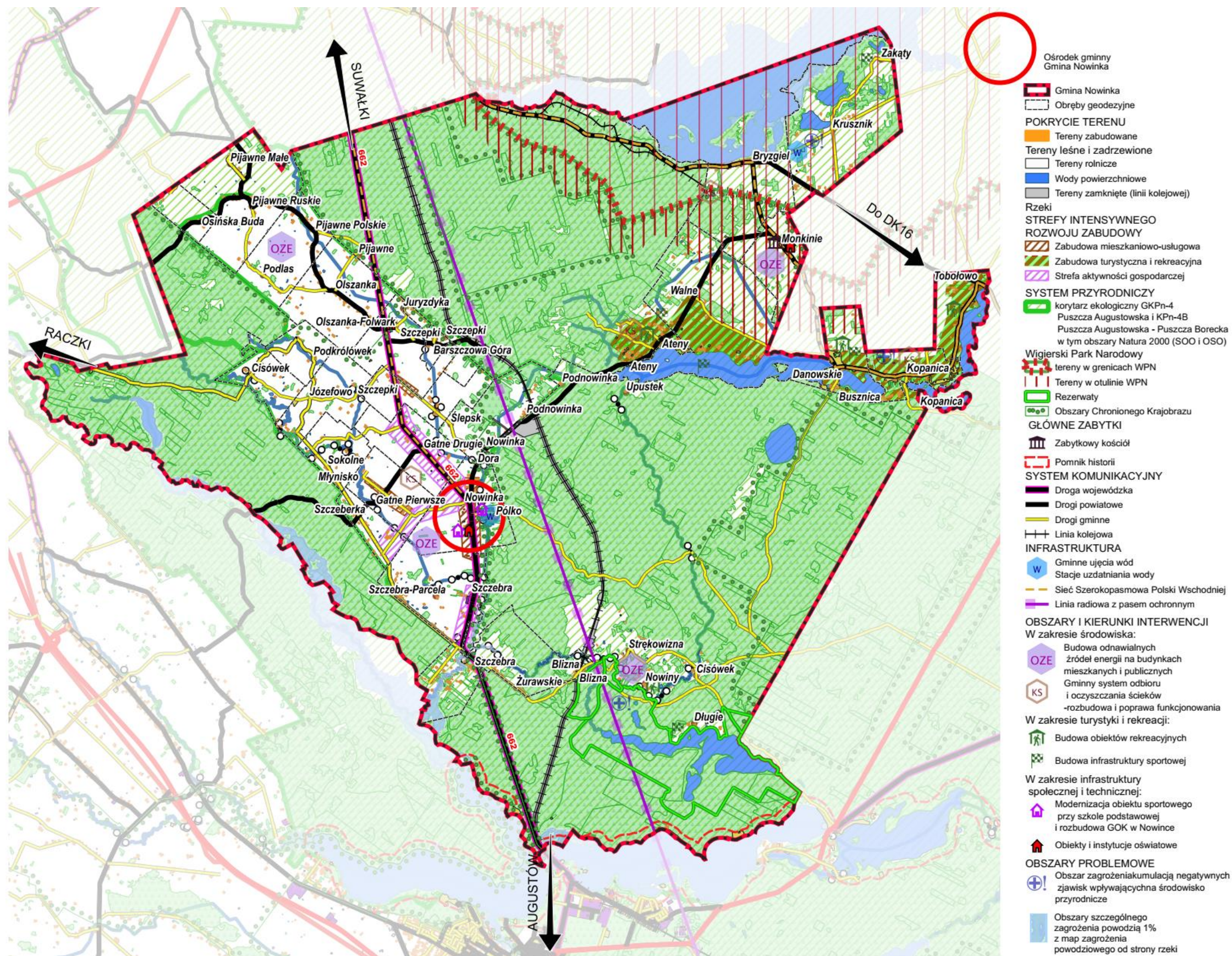
Rysunek 1 przedstawia mapę Gminy Nowinka z zaznaczonymi kierunkami rozwoju wskazanymi w Studium uwarunkowań i kierunków zagospodarowania przestrzennego Gminy Nowinka.

Rysunek 2 zaś Model struktury funkcjonalno – przestrzennej.

Rysunek 1. Kierunki rozwoju Gminy Nowinka



Rysunek 2. Model struktury funkcjonalno - przestrzennej



Źródło: opracowanie własne

5.2. USTALENIA I REKOMENDACJE W ZAKRESIE KSZTAŁTOWANIA I PROWADZENIA POLITYKI PRZESTRZENNEJ W GMINIE

Rekomendacje w zakresie kształtowania i prowadzenia polityki przestrzennej określono na podstawie stworzonego modelu struktury funkcjonalno-przestrzennej wraz z przeprowadzoną analizą uwarunkowań przestrzennych w gminie:

1) Tereny rozwoju zabudowy wsi:

Na tych terenach rekomenduje się zastąpienie starej zabudowy nową, wprowadzenie nowej oraz uzupełnienie dotychczasowej zabudowy mieszkaniowej jednorodzinnej i zagrodowej. Rozwój zabudowy mieszkaniowej i zagrodowej zaleca się przeprowadzać wokół istniejącej zabudowy na zasadzie uzupełnień. Dopuszcza się lokalizację usług nieuciążliwych dla funkcji mieszkaniowej, ograniczonych do granic posiadanej działki budowlanej oraz rozwój zaplecza rekreacyjnego i terenów zielonych.

2) Tereny położone w granicach Wigierskiego Parku Narodowego:

Rekomenduje się dostosowanie sposobów użytkowania i zagospodarowania terenów do warunków i ustaleń określonych w planie ochrony WPN oraz w planach ochronnych obszarów Natura 2000.

W celu zahamowania rozpraszania zabudowy we wsiach zlokalizowanych na jego obszarze należy zachować tradycyjny układ przestrzenny. Nowa zabudowa powinna powstawać wzdłuż dróg z historycznie ukształtowanymi ciągami wsi i uzupełniać zabudowę istniejącą. Wskazane jest zachowanie tradycyjnego układu budynków w zagrodzie oraz utrzymanie linii zabudowy od strony drogi i od strony pól.

3) Tereny rozwoju zabudowy turystyczno-wypoczynkowej z dopuszczeniem zabudowy mieszkaniowej:

Rekomenduje się realizację nowych obiektów i urządzeń związanych z turystyką i wypoczynkiem wokół jezior i innych atrakcyjnych miejsc. Dla utrzymania ładu przestrzennego i walorów krajobrazowych rekomenduje się, aby zabudowa kształtowana była stosownie do cech i stylu lokalnej architektury oraz krajobrazu.

4) Tereny usług sportu:

Rekomenduje się dalszy rozwój infrastruktury sportowej, w tym siłowni zewnętrznych.

5) Tereny rozwoju zabudowy usługowej:

W zależności od potrzeb społecznych w ramach przeznaczenia dopuszcza się wykształcenie zespołu usług na wybranych obszarach.

6) Tereny zieleni oraz miejsca aktywności:

Rekomenduje się:

- modernizację i zagospodarowanie plaż;
- realizację ogólnodostępnych kąpielisk, plaż, przystani wodnych oraz pól namiotowych - w miejscach, które zapewnią bezpieczne z nich korzystanie
- zachowanie istniejącej i realizację nowej wielogatunkowej zieleni w celu ochrony krajobrazu jeziornego i rzecznoego, z jednoczesnym ich rekreacyjnym wykorzystaniem, w powiązaniu z zabudową turystyczno-wypoczynkową.

7) Tereny rozwoju zabudowy przemysłowo-usługowej:

Rekomenduje się wprowadzenie terenów zieleni izolacyjnej i obsługi parkingowej z dopuszczeniem lokalizacji reklam i urządzeń infrastruktury technicznej. Ewentualna uciążliwość funkcji produkcyjnej lub usługowej musi ograniczać się do granic jednostki terenu wyznaczonego w studium lub działki budowlanej.

Zaleca się dopuszczenie w ustaleniach nowych planów miejscowych sporządzanych dla terenów skupionej zabudowy (głównie większych jednostek osadniczych) wprowadzenia nieuciążliwych małych i średnich zakładów produkcyjnych bazujących na surowcach lokalnych.

8) Tereny rolnicze:

Rekomenduje się wyznaczenie terenów wyłączonych spod zabudowy, za wyjątkiem zabudowy związanej z użytkowaniem rolniczym gruntów, ograniczonej do istniejących siedlisk rolniczych. W obszarach istniejących zagród dopuszcza się remonty, przebudowę i zmianę sposobu użytkowania istniejących budynków oraz wznoszenie nowych obiektów budowlanych.

9) Infrastruktura techniczna:

Do ustaleń i rekomendacji w zakresie infrastruktury technicznej zaliczyć można przede wszystkim rozbudowę sieci wodociągowej i kanalizacji sanitarnej, przydomowych oczyszczalni ścieków oraz szamb (tam gdzie nie ma ku temu przeciwwskazań), a także poprawę stanu technicznego dróg. Niezbędne jest także zapewnienie lepszego oświetlenia dróg, budowa ścieżek rowerowych i pieszo-rowerowych.

10) Sfera społeczna:

Do ustaleń i rekomendacji w zakresie sfery społecznej zaliczyć można dalszy wzrost zaangażowania i świadomości społecznej mieszkańców gminy, wykorzystanie atutów kulturalnych gminy oraz rozbudowa infrastruktury turystycznej.

Obszary predysponowane do zorganizowanej działalności inwestycyjnej

Jako tereny wskazane do zorganizowanej działalności inwestycyjnej na terenie gminy wskazuje się: teren byłego ośrodka wypoczynkowego „Goła Zośka” oraz camping z polem namiotowym i urządzeniami towarzyszącymi nad jeziorem Rospuda, (były) obiekt „Krokodyl” w Gatnem Drugim pod obsługę komunikacji.

Obsługa ludności

Podjęmowane działania w tym zakresie zmierzać powinny do:

- wzmocnienia funkcji usługowej wsi Nowinka w zakresie obsługi ludności, ruchu turystycznego i towarowego transgranicznego (ośrodka obsługi poziomu II), skupiającej urządzenia usługowe dla całej gminy oraz urządzenie podstawowe (poziomu I) dla mieszkańców miejscowości położonych w środkowej i południowej części gminy,
- utrzymania i wzmocnienia funkcji ośrodka usługowego (poziomu I) we wsi Olszanka dla obsługi ludności zamieszkałej w północno – zachodniej części gminy,
- utrzymania i wzmocnienia funkcji ośrodka usługowego (poziomu I) we wsi Monkinie dla obsługi ludności oraz ruchu turystyczno – wypoczynkowego w północno – wschodniej części gminy,
- utrzymania i wzmocnienia funkcji turystyczno – wypoczynkowej wsi: Bryzgiel, Tobołowo, Kopanica, Danowskie, Walne, Ateny, Strękowizna, Krusznik.

Rekreacja i turystyka

Warto zadbać o wypoczynek pobytowy na terenach wiejskich we wsiach: Danowskie, Ateny, Kopanica, Tobołowo, Walne, Bryzgiel, Krusznik, Strękowizna w ośrodkach oraz zagrodach rolniczych tj. agroturystyka na obszarze całej gminy, a w szczególności we wsiach położonych w sąsiedztwie jezior oraz rzek.

Dla zachowania wysokich walorów przyrodniczo-krajobrazowych należy podnieść standard istniejącej bazy turystycznej, zwłaszcza w północno-wschodniej części gminy (Danowskie, Walne, Ateny, Tobołowo, Monkinie, Kopanica, Bryzgiel, Krusznik).

Należy rozważyć rozbudowę infrastruktury związanej z obsługą szlaków turystycznych: wodnych, rowerowych i drogowych, w tym MOP-ów w Olszance, Szczepkach i Gatnem Pierwszym.

Obszar C ochrony uzdrowiskowej miasta Augustowa

Obszar C leży na terenie gminy Nowinka i otacza obszary A i B poza granicami gminy (Obszar A obejmuje dzielnicę uzdrowiskową, obszar B pokrywa się z granicą administracyjną miasta Augustowa). Jego celem jest zapewnienie nienaruszalności środowiska naturalnego.

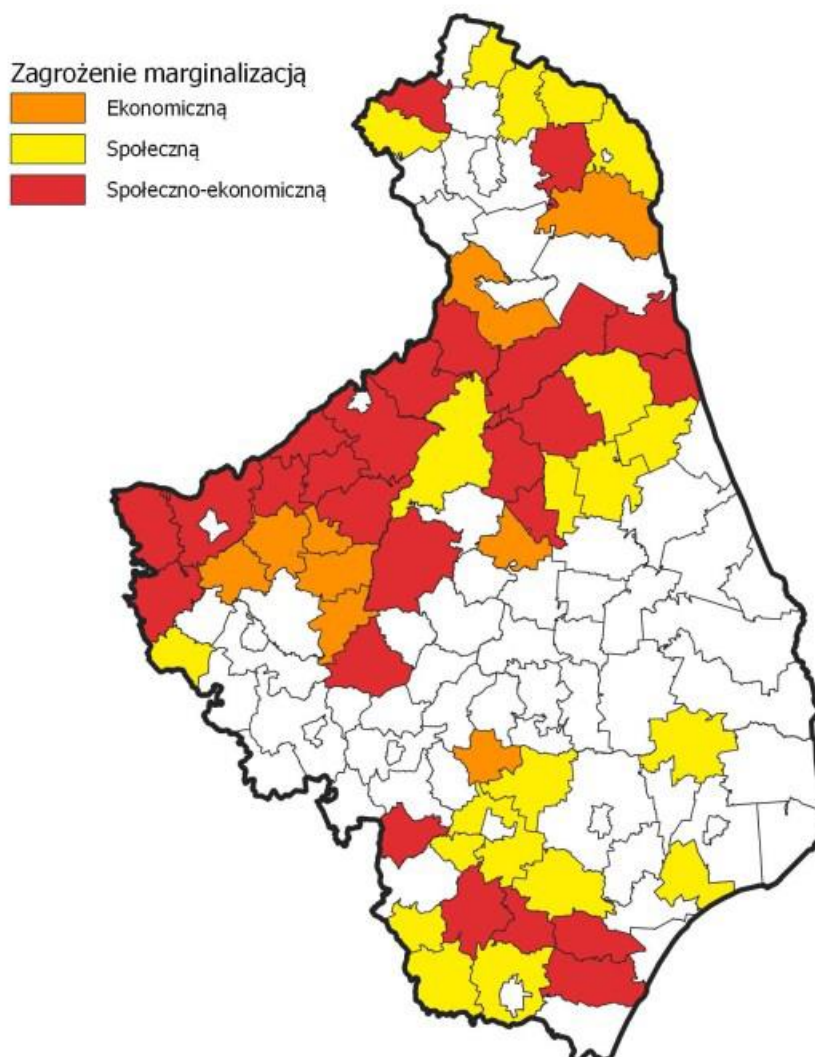
Szlak rzeki Blizny i cieki wodne.

Należy chronić przed zrzutami ścieków. Wprowadzać zadrzewienia, zwłaszcza na terenach o dynamicznej rzeźbie.

5.3. OBSZARY STRATEGICZNEJ INTERWENCJI OKREŚLONE W STRATEGII ROZWOJU WOJEWÓDZTWA WRAZ Z ZAKRESEM PLANOWANYCH DZIAŁAŃ

Gmina Nowinka nie została wskazana w bezpośredni sposób w Strategii Rozwoju Województwa Podlaskiego 2030 przyjętej uchwałą Nr XVIII/213/2020 Sejmiku Województwa Podlaskiego z dnia 27 kwietnia 2020 r.

Rysunek 3. Obszary zagrożone trwałą marginalizacją w województwie podlaskim wg gmin

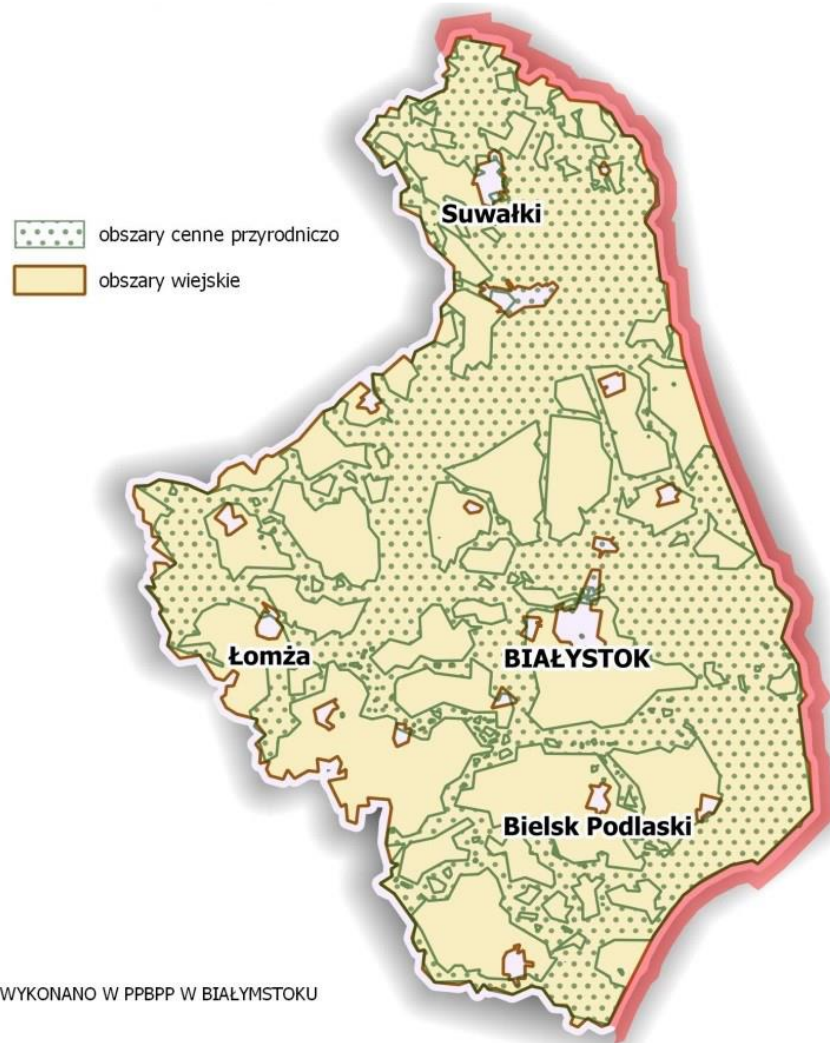


Źródło: Strategia Rozwoju Województwa Podlaskiego 2030 przyjęta uchwałą Nr XVIII/213/2020 Sejmiku Województwa Podlaskiego z dnia 27 kwietnia 2020 r.

Można jednak uznać, że gmina została wskazana w Strategii Rozwoju Województwa Podlaskiego 2030 jako **obszar wiejski, w tym przyrodniczo cenny**. Zakres interwencji na tym obszarze powinien obejmować wachlarz instrumentów podnoszących jakość życia mieszkańców. Będzie temu służyć m.in. rozwój i unowocześnienie szkolnictwa począwszy od etapu przedszkolnego aż do kształcenia ustawicznego, rozwój infrastruktury transportowej, telekomunikacyjnej i wodno-kanalizacyjnej. Niezbędne są działania dotyczące przywracania funkcji społeczno-gospodarczych obszarów wiejskich w ramach odnowy wsi. Ważne będą działania promujące przedsiębiorczość i umiejętności konkurencyjne na rynku pracy. W odniesieniu do rolnictwa szczególne zagrożenie zaczyna stanowić brak wody. Stąd ważna jest mała retencja, program zalesień terenów nieużywanym rolniczo, ale też ochrona rolniczej przestrzeni produkcyjnej przed uszczupleniem na nieuzasadnione cele nierolnicze. Istotną kwestią pozostaje także poprawa struktury obszarowej gospodarstw. Ze względu na przyjęty

w regionie model energetyki rozproszonej, w dalszym ciągu należy wspierać inwestycje dotyczące produkcji i dystrybucji energii ze źródeł odnawialnych, co będzie możliwe poprzez działania podejmowane w ramach realizacji celu operacyjnego 1.4 *Rewolucja energetyczna i gospodarka obiegu zamkniętego*. Polityka regionalna w stosunku do obszarów wiejskich powinna być oparta na inicjatywach lokalnych, rozwijających kapitał społeczny. W gminach, które są objęte szczególną ochroną prawną ze względu na obszary cenne przyrodniczo (m.in. obszary Natura 2000), co w wielu przypadkach może stanowić istotną barierę ich rozwoju, m.in. poprzez ograniczenia organizacyjne, społeczne, prawne i zwiększone koszty inwestycji, należy kontynuować działania z jednej strony dotyczące ochrony środowiska i wartości krajobrazowych, z drugiej zaś wspierające rozwój przedsiębiorczości, która pozwoli zachować walory przyrodnicze, w tym turystyki kwalifikowanej czy ekoturystyki. Rolnictwo na obszarach cennych przyrodniczo powinno rozwijać się w kierunku produkcji żywności wysokiej jakości oraz rolnictwa ekologicznego i zrównoważonego. Na obszarach wiejskich zasadne będzie koncentrowanie się na realizacji działań służących realizacji celów operacyjnych związanych z przestrzenią wysokiej jakości (cel operacyjny 2.3.), a także rozwojem przedsiębiorczości (cel operacyjny 1.3.) w powiązaniu z aktywizacją mieszkańców (cel operacyjny 2.2.), szczególnie w zakresie wspierania mieszkańców w zdobywaniu i rozwijaniu kompetencji na wszystkich etapach życia. W obszarze przedsiębiorczości można liczyć na rozwój ekologicznych i zrównoważonych form produkcji rolniczej i powiązany z nimi rozwój przetwórstwa żywności wysokiej jakości.

Rysunek 4. Obszary wiejskie w województwie podlaskim, w tym przyrodniczo cenne



Źródło: Strategia Rozwoju Województwa Podlaskiego 2030 przyjęta uchwałą Nr XVIII/213/2020 Sejmiku Województwa Podlaskiego z dnia 27 kwietnia 2020 r.

6. SYSTEM REALIZACJI STRATEGII, W TYM WYTYCZNE DO SPORZĄDZANIA DOKUMENTÓW WYKONAWCZYCH

Prawidłowy przebieg procesu realizacji założeń Strategii Rozwoju Gminy Nowinka na lata 2021-2027 będzie kontrolowany poprzez odpowiednie wdrażanie dokumentu, a następnie jego monitoring i ewaluację.

Działania wyznaczone w dokumencie wynikają z kompetencji gminy oraz ze zdiagnozowanych problemów i potrzeb mieszkańców gminy. Ich koordynacja należy do obowiązków władzy wykonawczej Gminy Nowinka, czyli Wójta Gminy. Wdrażanie Strategii będzie obejmować w szczególności:

- realizację przypisanych działań,
- ewaluację i monitorowanie procesu realizacji działań określonych w Strategii,
- kreowanie i przyjmowanie propozycji nowych działań od partnerów i interesariuszy Strategii,
- koordynację procesu jej aktualizacji we współpracy z Radą Gminy Nowinka,
- zapewnianie promocji strategii,
- poszukiwanie, wraz z innymi podmiotami zaangażowanymi, pozabudżetowych źródeł finansowania dla działań.

Wójt Gminy Nowinka będzie koordynował realizację założeń Strategii, które wykonywane będą przez pracowników Urzędu Gminy oraz gminne jednostki organizacyjne. Ponadto w Strategii znajdują się również działania, za których realizację odpowiadać mogą organizacje pozarządowe oraz przedsiębiorcy z terenu gminy, a także partnerzy społeczno - gospodarczy. Stąd istotne jest również wdrażanie skutecznych mechanizmów współdziałania między Gminą Nowinka i pozostałymi zainteresowanymi. W związku z tym wszyscy partnerzy zaangażowani, realizujący działania w ramach Strategii, będą aktywnie współpracować z Gminą Nowinką w celu realizacji założeń przedmiotowego dokumentu strategicznego.

Strategia Rozwoju Gminy Nowinka na lata 2021-2027 będzie wdrażana poprzez wykorzystanie instrumentów obejmujących narzędzia programowe i finansowe, których zakres przedmiotowy lub kierunki wydatkowania środków podlegają bezpośredniej kontroli ze strony organów samorządu. Należą do nich m.in. programy branżowe, strategie postępowania w ramach konkretnych obszarów, uchwały budżetowe i inne dokumenty finansowe, określające krótko- i długofalowe kierunki koncentracji środków finansowych, projekty

międzysektorowe i międzyorganizacyjne, w tym zlecenie organizacji zadań publicznych organizacjom pozarządowym.

Dodatkowo, rekomendowane jest również przyjęcie i – w miarę potrzeb - aktualizacja szczegółowych programów i planów określających dokładny zakres działań koniecznych do realizacji w zakresie celów wskazanych w Strategii w poszczególnych dziedzinach (np. pomocy społecznej, ochrony środowiska oraz pozostałych strategii i programów jednorocznych).

Ważnym aspektem wdrażania Strategii jest również zachęcanie lokalnej społeczności do aktywnego udziału w planowaniu i realizacji zaplanowanych działań, przyczyniających się do rozwoju społeczno – gospodarczego Gminy Nowinka. Pełna wersja Strategii znajdować się będzie na stronie internetowej gminy, co umożliwi wszystkim zainteresowanym zapoznanie się z jej treścią.

Monitoring wdrażania Strategii będzie służył identyfikacji osiągniętych rezultatów oraz porównaniu ich zgodności z założeniami i celami. Dane zebrane i opracowane w procesie monitoringu posłużą do ewaluacji Strategii. Będzie ona polegała na gromadzeniu i opracowywaniu informacji oraz danych zebranych od wszystkich podmiotów zaangażowanych w realizację działań strategicznych.

Monitorowanie umożliwi:

- bieżącą ocenę realizacji działań i osiągnięcia celów,
- prognozowanie możliwych zmian warunków realizacji Strategii,
- podjęcie czynności naprawczych i zabezpieczających,
- informowanie lokalnej społeczności o osiągniętych efektach,
- zapewnienie spójności różnych dokumentów programowych.

Ewaluacja oznacza systematyczne zbieranie, analizę i interpretację danych w celu określenia wartości Strategii. W szerokim pojęciu proces ten musi odpowiadać na pytanie, w jakim stopniu strategia rozwiązuje realne problemy społeczności lokalnej, w wąskim zaś aspekcie ewaluacja koncentruje się na realizacji oceny zapisów strategii np. wskaźników realizacji celów i działań strategii, rozwiązywanie problemów. Ewaluacji podlegać będzie: materiał empiryczny stanowiący podstawę do analiz i ocen oraz ocena trafności, skuteczności, efektywności, użyteczności, trwałość i spójności.

Sprawozdawczość na potrzeby monitoringu i ewaluacji będzie realizowana w okresach rocznych. Podmiotem odpowiedzialnym za monitorowanie będzie Wójt Gminy, który realizuje swoje zadania poprzez jednostki podległe.

Ponadto do ewaluacji zostanie wykorzystana metoda samodzielnej oceny stopnia realizacji Strategii i osiągniętych efektów, dokonywana siłami własnymi na podstawie zbioru informacji pochodzących ze sprawozdań i raportów. Bezpośrednim wskaźnikiem wykonania Strategii będzie stopień realizacji zaplanowanych w niej działań. Informacje o realizacji Strategii będą zawarte w sporządzanym rokrocznie raporcie o stanie gminy.

Prowadzony monitoring pozwoli na wykrycie zagrożenia w zakresie braku realizacji danego celu i osiągnięcia założonych wskaźników oraz na ewentualną konieczność modyfikacji planowanych do realizacji działań lub podmiotów współpracujących przy ich realizacji. W ostatnim roku badania stopnia realizacji założeń Strategii, tj. 2027 r. sporządzony zostanie raport z ewaluacji zawierający podsumowanie efektów wybranych do realizacji działań w całym okresie jej wdrażania. Pozwoli to uzyskać pełny obraz i ocenę realizacji założeń Strategii. Będzie on również określał wnioski i rekomendacje, które pozwolą usprawnić proces wdrażania Strategii na kolejne lata.

7. RAMY FINANSOWE I ŹRÓDŁA FINANSOWANIA

Środki zabezpieczające realizację zadań zapisanych w poszczególnych celach operacyjnych pochodzić będą z następujących źródeł:

- a) z programów pomocowych UE,
- b) z programów rządowych,
- c) z budżetu państwa,
- d) z budżetu Gminy Nowinka,
- e) z budżetu partnerów projektów,
- f) ze środków zaangażowanych przez krajowych i zagranicznych inwestorów prywatnych,
- g) z krajowych i zagranicznych organizacji pozarządowych,
- h) od instytucji finansowych i funduszy inwestycyjnych.

Główne źródła finansowania działań oraz wkładu własnego stanowi budżet gminy. Część działań przewidzianych w Strategii należy do zadań realizowanych w ramach bieżącej działalności gminy. Wobec tego środki na te działania pochodzić będą z dochodów własnych gminy. Realizacja części działań zakłada również współpracę z innymi jednostkami organizacyjnymi, spółkami komunalnymi, stowarzyszeniami, pozostałymi partnerami. Współpraca ta może również opierać się na wspólnym finansowaniu działań, przekazaniu dotacji na ich realizację.

Gmina Nowinka zakłada ponadto pozyskanie środków finansowych z funduszy europejskich, w tym w ramach programu Fundusze Europejskie dla Podlaskiego na lata 2021-2027. W chwili tworzenia Strategii wskazany program oraz inne dokumenty regulujące finansowanie projektów ze środków europejskich znajdują się w fazie konsultacji i zatwierdzania, wobec czego dla zadań przewidzianych w Strategii nie wskazano konkretnych źródeł finansowania.

8. PROCES TWORZENIA STRATEGII

Pierwszym etapem prac nad przygotowaniem Diagnozy sytuacji społecznej, gospodarczej i przestrzennej Gminy Nowinka oraz Strategii Rozwoju Gminy Nowinka na lata 2021-2027 było przeprowadzenie badania ankietowego wśród mieszkańców analizowanej jednostki samorządu terytorialnego. Ankieta była dostępna w siedzibie Urzędu Gminy Nowinka oraz na stronie internetowej Urzędu Gminy. W badaniu wzięło udział 44 osób zamieszkujących Gminę Nowinka.

Rada Gminy Nowinka przyjęła uchwałę Uchwała nr XXI/177/21 Rady Gminy Nowinka z dnia 23 września 2021 r. w sprawie przystąpienia do sporządzenia Strategii Rozwoju Gminy Nowinka na lata 2021-2027 oraz określenia szczegółowego trybu i harmonogramu opracowania projektu strategii, w tym trybu konsultacji.

W dniu 02.12.2021 r. odbyło się spotkanie skierowane do mieszkańców Gminy Nowinka, przedstawicieli jednostek organizacyjnych, organizacji pozarządowych, działaczy społecznych, przedstawicieli i działaczy miejscowej oświaty i kultury, organizacji pozarządowych. Głównym tematem spotkania było wypracowanie konkretnych pomysłów oraz potrzeb środowiska, głównych założeń opracowywanej Strategii Rozwoju Gminy Nowinka na lata 2021-2027.

Została opracowana Diagnoza sytuacji społecznej, gospodarczej i przestrzennej Gminy Nowinka oraz Strategia Rozwoju Gminy Nowinka na lata 2021-2027, która następnie została skierowana do konsultacji z mieszkańcami, przedstawicielami sąsiednich gmin, lokalnymi partnerami społecznymi i gospodarczymi oraz do dyrektora regionalnego zarządu gospodarki wodnej Państwowego Gospodarstwa Wodnego Wody Polskie.

Uwagi i wnioski można było składać w terminie od dnia 06.06.2022 r. do dnia 12.07.2022 r. Nie wpłynęły żadne uwagi od sąsiednich gmin. Została zgłoszona jedna uwaga od mieszkańca gminy, która została uwzględniona.

Uwagi zostały zgłoszone przez Dyrektora RZGW w Białymstoku (pismo z dnia 08.07.2022 r., znak: BI.RZP.418.22.2022.GB). Zawierały one przede wszystkim wnioski i uwagi do uwzględnienia w Strategii, związane one były z potrzebą pogłębienia części analizy – rozbudowania podsumowań oraz położenia większego nacisku na zapobieganie skutkom suszy i zmian klimatu. Wszystkie zgłoszone postulaty zostały uwzględnione.

Następnie opracowano projekt Strategii uwzględniający wyniki konsultacji. Dokonano w nim także zmian redakcyjnych i przedłożono dokument Zarządowi Województwa Podlaskiego w celu wydania opinii dotyczącej sposobu uwzględnienia ustaleń i rekomendacji w zakresie kształtowania i prowadzenia polityki przestrzennej w województwie, określonych w strategii rozwoju województwa. Pozytywną opinię uzyskano dnia 02.09.2022 r. (uchwała nr 288/5365/2022 Zarządu Województwa Podlaskiego z dnia 02.09.2022 r. w sprawie wydania opinii dotyczącej sposobu uwzględnienia w projekcie Strategii Rozwoju Gminy Nowinka na lata 2021 - 2027 ustaleń i rekomendacji w zakresie kształtowania i prowadzenia polityki przestrzennej w województwie). Zostały wskazane drobne techniczne uwagi, które częściowo zostały uwzględnione (zaktualizowano dokumenty strategiczne, poprawiono nazwę programu regionalnego, zmieniono nazwę miejscowości „Szczërba” na „Szczebra”, przeanalizowano ponownie liczbę ludności gminy, dane dotyczące wykształcenia nie są zawarte w Narodowym Spisie Powszechnym z 2011 r., pozostawiono dane z 2002 r.).

9. SPIS TABEL I RYSUNKÓW

TABELA 1. WYKAZ DRÓG GMINNYCH	11
TABELA 2. JEDNOLITE CZĘŚCI WÓD PODZIEMNYCH (JCWPD) NA TERENIE GMINY NOWINKA	13
TABELA 3. ZABYTKI WPISANE DO GMINNEJ EWIDENCJI.....	15
TABELA 4. STAN LUDNOŚCI FAKTYCZNIE ZAMIESZKUJĄCEJ TEREN GMINY NOWINKA.....	17
TABELA 5. ZASOBY MIESZKANIOWE GMINY NOWINKA W LATACH 2015-2020	20
TABELA 6. LICZBA GOSPODARSTW ROLNYCH NA TERENIE GMINY NOWINKA.....	22
TABELA 7. WYNIKI EGZAMINU ÓSMOKLASISTY, 2020 R.	28
TABELA 8. WYNIKI EGZAMINU ÓSMOKLASISTY, 2021 R.	28
RYSUNEK 1. KIERUNKI ROZWOJU GMINY NOWINKA.....	58
RYSUNEK 2. MODEL STRUKTURY FUNKCJONALNO - PRZESTRZENNEJ.....	60
RYSUNEK 3. OBSZARY ZAGROŻONE TRWAŁĄ MARGINALIZACJĄ W WOJEWÓDZTWIE PODLASKIM WG GMIN	65
RYSUNEK 4. OBSZARY WIEJSKIE W WOJEWÓDZTWIE PODLASKIM, W TYM PRZYRODNICZO CENNE .	67